

SMARTPHONE

S/M 510

Guide Utilisateur
Gebruikershandleiding

Afin de pouvoir utiliser le smartphone de manière optimale, nous vous recommandons vivement de suivre les étapes d'installation une par une.

Om de smartphone optimaal te kunnen gebruiken, raden wij u ten eerste aan om de installatiestappen stap voor stap te volgen.

Ce mode d'emploi ainsi que des tutoriels vidéo sont disponibles sur nos sites web :

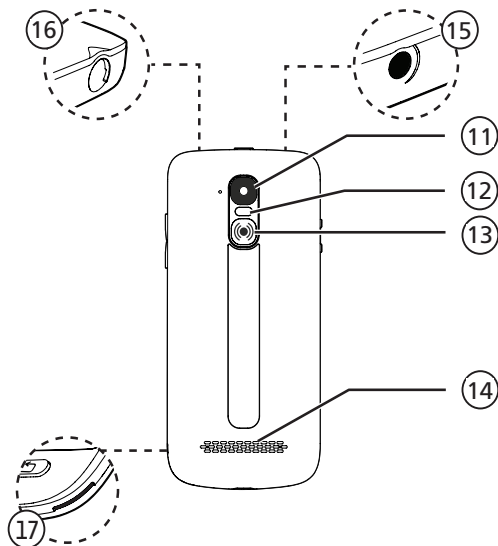
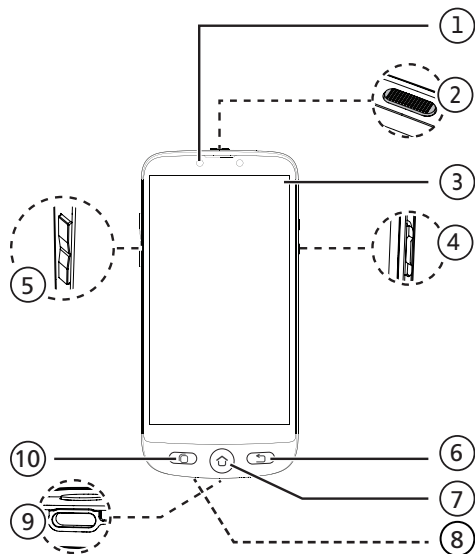
Deze gebruikershandleiding en instructievideo's zijn te vinden op onze websites:

**www.swissvoice.net
www.amplicomms.com**

**Merci d'avoir acheté
ce smartphone qui bénéficie
d'une interface simplifiée.**

**Bedankt voor de aankoop
van deze smartphone
met een vereenvoudigde
interface.**

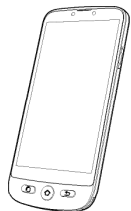
Présentation du smartphone / Smartphone overzicht



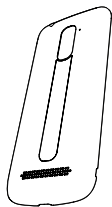
Présentation du smartphone

①	Caméra avant	⑧	Microphone
②	Bouton marche/arrêt <ul style="list-style-type: none">• Appuyer pour allumer/éteindre l'écran.• <u>Maintenir enfoncé</u> pour allumer/éteindre votre appareil	⑨	Port USB Type-C pour charger la batterie
③	Écran tactile avec film de protection intégré	⑩	Bouton de tâche récente en mode Android
④	Bouton de la lampe de poche <ul style="list-style-type: none">• Faire glisser vers le haut/bas pour allumer/éteindre la lampe de poche.	⑪	Caméra principale
⑤	Bouton de volume (haut et bas)	⑫	Flash de l'appareil photo
⑥	Bouton de retour <ul style="list-style-type: none">• Retourne au menu/écran précédent.	⑬	Bouton SOS <ul style="list-style-type: none">• Maintenir enfoncé pour composer des numéros d'assistance.
⑦	Bouton accueil <ul style="list-style-type: none">• Appuyer pour accéder à l'écran principal	⑭	Haut-parleur
		⑮	Prise casque
		⑯	Torche
		⑰	Encoche pour retirer le couvercle de la batterie

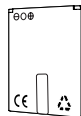
Contenu de la boîte / Wat zit er in de doos?



(A)



(B)



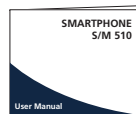
(C)



(D1)



(D2)



(F)



(G)

S/M 510-M

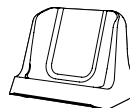


(H)

S/M 510-C



(I)



(J)



(L)

Contenu de la boîte

Ⓐ	Smartphone
Ⓑ	Couvercle de la batterie
Ⓒ	Batterie
Ⓓ ¹ ou	Adaptateur secteur : EU
Ⓓ ²	Adaptateur secteur : ROYAUME-UNI
Ⓕ	Mode d'emploi
Ⓖ	Fiche technique

Ⓗ	Câble USB Type-C avec embout aimanté détachable (S/M 510-M)
Ⓘ	Câble USB Type-C (S/M 510-C)
Ⓙ	Socle de chargement (S/M 510-C)
Ⓛ	Tour de cou (S/M 510-C)

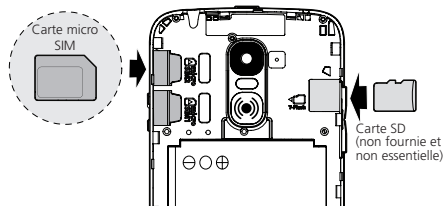
 Pour commencer		
Contenu de la boîte		
Éléments du smartphone (tous les modèles)		
Accessoires (en fonction du modèle)		
Présentation du smartphone		
Première installation		
Installer la carte SIM (fournie par votre opérateur mobile)	6	
Installer la batterie	6	
Attacher le tour de cou (disponible uniquement pour le modèle S/M 510-C)	6	
Placer le couvercle de la batterie	7	
Charger votre téléphone	7	
Démarrer le smartphone	10	
Démarrage	10	
Arrêt	10	
Configuration initiale	10	
Assistant de configuration	15	
 Utilisation du smartphone	19	
Menu du smartphone/présentation de l'interface	19	
Présentation de l'écran d'accueil	19	
Appel	20	
Passer un appel		20
Répondre à un appel/ Rejeter un appel		20
Appeler un numéro du répertoire		20
Appeler l'un des 3 numéros abrégés à partir d'une touche		20
Appeler depuis le journal des appels		20
Régler le volume/ Audio fort/ Mains libres		20
Mode sonnerie		21
Messages		21
Écrire un nouveau message		21
WhatsApp (accès simplifié)		22
Écrire un message WhatsApp		22
Envoyer une photo via WhatsApp		22
Passer un appel avec WhatsApp (appel vocal ou vidéo)		22
Recevoir un appel WhatsApp (ou un appel vidéo)		22
Envoyer un message vocal via WhatsApp		22
Utiliser l'interface native de WhatsApp		23
Photos		23
Prendre une photo		23
Afficher et partager des photos		23
Répertoire		23
Ajouter un contact		23
Attribuer les 3 numéros d'appel rapide		24

Modifier un contact	24
Ajouter une photo	24
Loisirs	24
Météo	24
Jeux	25
Radio internet	25
Applications	25
Ajouter de nouvelles applications	25
Bouton d'assistance SOS	26
Définir le numéro d'assistance SOS	26
Appeler le numéro d'assistance SOS	27
Paramètres avancés	27
Clavier parlant	27
Réorganiser les applications dans le menu	27
Réorganiser les boutons du menu	28
Gérer le filtre des messages	28
Paramètres Android	28
 En savoir plus & Aide	30
Autres paramètres	30
En cas de problèmes	32
 Conformité	65
Déclaration de conformité	65

Première installation

Installer la carte SIM (fournie par votre opérateur mobile)

- Insérez la carte micro SIM comme illustré. Contactez votre opérateur pour obtenir un adaptateur de carte micro SIM le cas échéant.

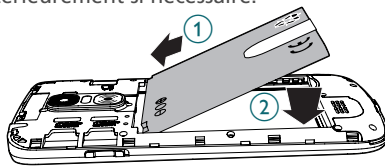


- Risque d'ingestion de petits objets. La carte micro SIM et la carte mémoire peuvent être retirées. Les jeunes enfants peuvent les avaler.
- Ne pliez pas la carte micro SIM et ne la rayez pas. Évitez tout contact avec de l'eau, de la saleté ou des charges électriques.

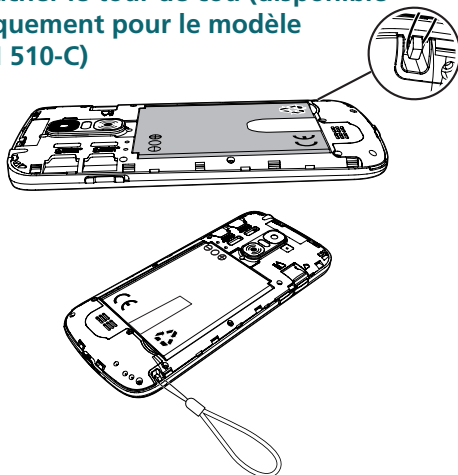
Installer la batterie



Ne retirez pas le ruban adhésif transparent car il vous aidera à retirer la batterie ultérieurement si nécessaire.

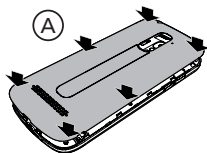


Attacher le tour de cou (disponible uniquement pour le modèle S/M 510-C)



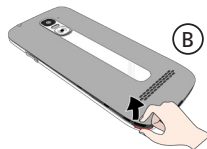
Placer le couvercle de la batterie

Appuyez bien sur chaque côté du couvercle (voir les flèches). (A)



Au cas où vous auriez besoin de le retirer : (voir

17 "Présentation du Smartphone") (B)



! Retirez délicatement la fine pellicule plastique de l'écran du smartphone, en tirant sur l'étiquette (2).

Charger votre téléphone

Avant la première utilisation, le smartphone doit être chargé à 80% minimum.

S/M 510-M

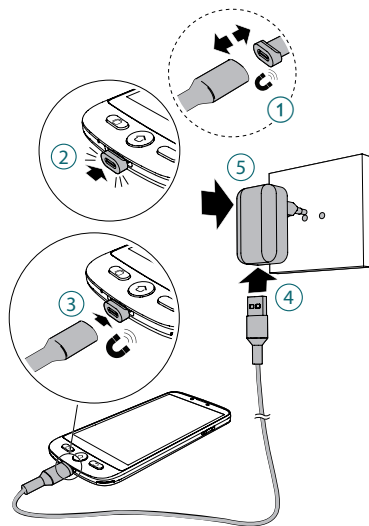
Pour une recharge facile, le câble USB fourni avec votre smartphone est équipé d'un embout aimanté détachable.

Pour charger le téléphone :

1. Détachez le petit embout aimanté du câble fourni.
2. Insérez l'embout dans le port USB-C du

smartphone jusqu'à ce qu'un clic soit émis.

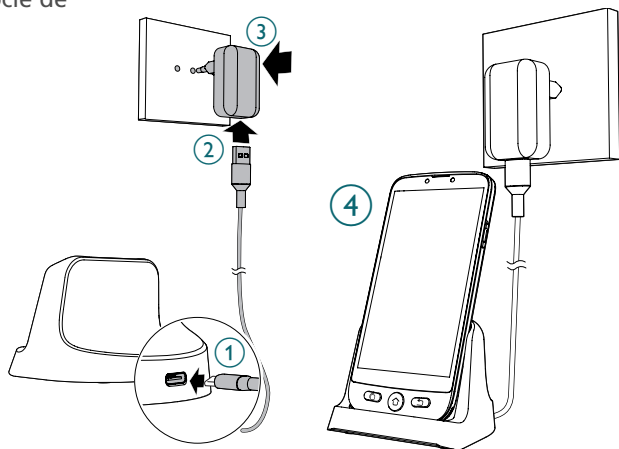
3. Rapprochez l'extrémité aimantée du câble USB de l'embout aimanté jusqu'à ce qu'elle y adhère.
4. Branchez l'autre extrémité du câble USB à la prise USB de l'adaptateur secteur.
5. Branchez l'adaptateur secteur à la prise de courant et le chargement commence.



Modèle S/M 510-C : 2 façons de charger.

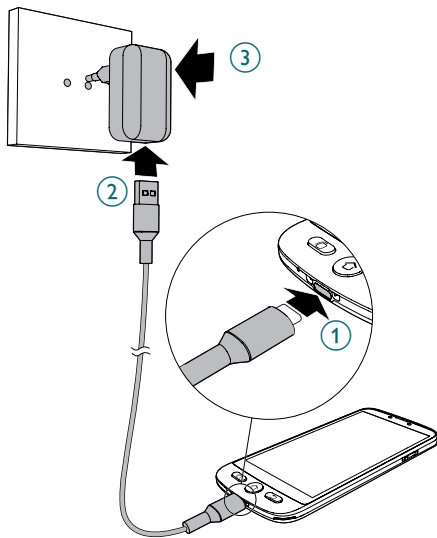
A Utilisation du socle de chargement

1. Insérez le câble USB dans le port du socle de chargement comme illustré.
2. Insérez l'autre extrémité du câble USB dans l'adaptateur secteur.
3. Branchez l'adaptateur secteur dans la prise de courant.
4. Placez votre smartphone sur le socle de chargement pour le charger.



B Utilisation du câble USB Type-C

1. Insérez le câble USB directement dans le port USB du téléphone.
2. Branchez l'autre extrémité du câble USB à l'adaptateur secteur.
3. Branchez l'adaptateur dans la prise de courant.



- Pendant le chargement, l'appareil et le chargeur peuvent devenir chauds. Cela n'a généralement aucune incidence sur la durée de vie de l'appareil ni sur ses performances et indique un fonctionnement normal de l'appareil.



- Pour éviter de vous blesser ou d'endommager votre appareil, n'utilisez que des batteries, des chargeurs et des accessoires homologués pour ce modèle. La connexion d'autres accessoires peut être dangereuse et annuler la garantie.

Démarrer le smartphone

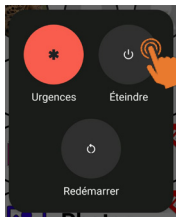


Démarrage

Maintenez le bouton marche/arrêt enfoncé (voir ②, "Présentation du smartphone") pendant quelques secondes pour démarrer le smartphone, l'écran s'allume.


Arrêt

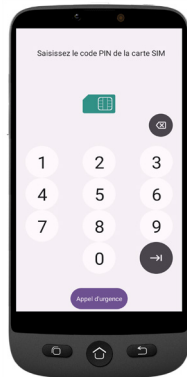
Maintenez le bouton marche/arrêt enfoncé pendant quelques secondes et l'écran affiche l'icône **Éteindre**. Appuyez dessus pour éteindre le téléphone.



Configuration initiale

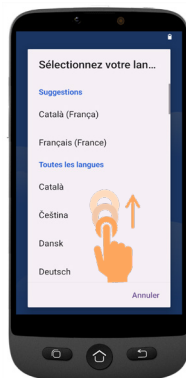
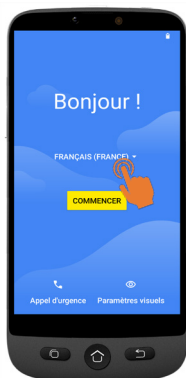
L'écran s'allume au démarrage du smartphone. Vous pouvez maintenant configurer le smartphone.

- Si votre carte SIM possède un code PIN, saisissez-le.
- Appuyez sur  pour confirmer.



- **Important:** Si l'écran affiche Mise à jour du système, sélectionnez **Mise à jour > Télécharger > Cliquer pour mettre à jour**.
- Le téléphone redémarre automatiquement et installe la mise à jour.
- Le processus peut durer quelques minutes.

1. Pour changer de langue, appuyez sur **FRANÇAIS (FRANCE)**.
2. Faites défiler jusqu'à la langue souhaitée, puis appuyez dessus pour la sélectionner.



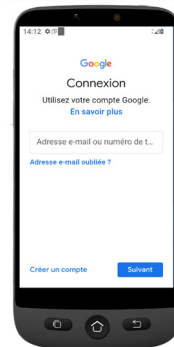
- Si vous avez un routeur ou box WiFi à la maison, connectez-y votre smartphone pour économiser votre consommation en données mobiles.

3. Sélectionnez votre réseau WiFi et saisissez le mot de passe.
 - S'il n'y a pas de réseau WiFi disponible, appuyez sur **Continuer** pour sélectionner Configurer hors ligne. Vous pourrez modifier ce paramètre ultérieurement.



4. Si vous avez un compte Google:

Saisissez vos informations de compte > Appuyez sur **Suivant** > Saisissez votre mot de passe > **Suivant**.



5. Si vous n'avez pas encore de compte Google:

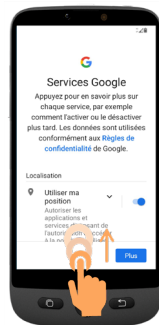
Il est recommandé d'en avoir un car il est requis pour télécharger de nouvelles applications depuis la boutique Google Play Store, recevoir des mises à jour pour les applications et le logiciel et envoyer et recevoir des e-mails via Gmail.

- Pour en créer un:
Appuyez sur **Créer un compte** > Suivez les consignes à l'écran pour saisir vos informations > Appuyez sur **Suivant**.
- Définissez un mot de passe (avec 8 caractères minimum).



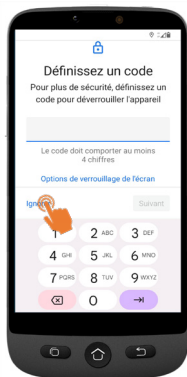
- Entrez votre numéro de téléphone. Vous recevez un code de vérification sur votre smartphone et la création de votre compte Google est terminée.

- Appuyez sur **J'accepte** après avoir lu les conditions d'utilisation de Google.
- 6. Balayez vers le haut et choisissez les services Google que vous souhaitez activer ou désactiver, puis appuyez sur **Accepter**.



7. Sélectionnez votre moteur préféré pour les recherches sur internet (par exemple Chrome, Yahoo,..) et appuyez sur **Suivant**.
8. Il vous est demandé de définir un code de verrouillage de l'écran.
 - ❗ Appuyez sur **Ignorer** pour passer à l'étape suivante.

Appuyez sur **Passer quand même** (définir un code est fortement recommandé).



9. Appuyez sur l'icône Choisir Mode



10. Les options suivantes s'offrent à vous:



- Sélectionnez « simple smartphone » pour accéder au menu simplifié que nous recommandons pour les débutants.
- Les consignes suivantes se réfèrent uniquement à ce menu d'utilisation simplifiée (Simple Smartphone).
- Sélectionnez le mode Android si vous souhaitez utiliser ce smartphone comme un smartphone ordinaire (utilisation non détaillée dans le présent mode d'emploi).



11. Appuyez sur **SIMPLE Smartphone** et appuyez sur **OK**. Le téléphone redémarre.



*Remarque : À tout moment, une fois que vous avez sélectionné le mode Smartphone Simplifié, une notification peut vous inviter à installer une nouvelle version. Si tel est le cas, appuyez sur **OK** pour l'installer. Le téléphone redémarre. Saisissez le code PIN de la carte SIM le cas échéant.*

12. Pour tester l'appui prolongé par défaut sur les touches de menu, appuyez sur la touche **appuyez ici**.





Assistant de configuration

Ce menu vous aide à programmer rapidement les fonctions principales. Suivez les options du menu Assistant une à une. (Étapes minimales recommandées : 1. Autorisations jusqu'à 5. WhatsApp)

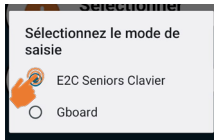
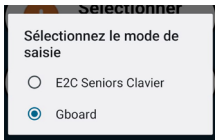
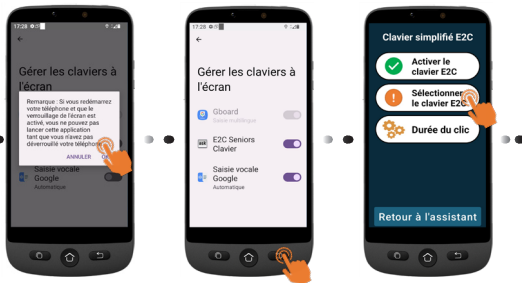
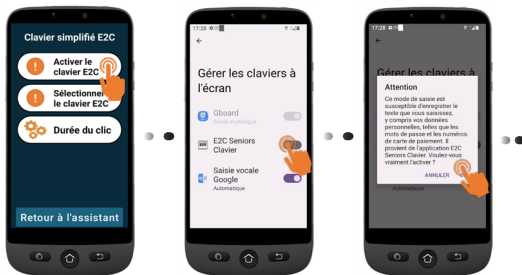
1. Autorisations - Appuyez sur Suivant > Autorisations



- Les étapes **Accessibilité** et **Installation** doivent être cochées en vert .
- Si l'une d'elles est en orange , appuyez sur cette fonction pour l'activer et l'autoriser. Elle passera au vert. Appuyez sur **Retour à l'assistant**.

2. Clavier - Appuyez sur Clavier > Suivant





Durée d'appui sur les touches

- Configurer la durée d'appui souhaitée pour le menu et le clavier.
- Appuyez sur **Durée du clic** (menu) > **Changement de la durée du clic** > Sélectionnez l'une des durées (en fonction de la dextérité de l'utilisateur) > **OK**.



- Appuyez sur **Durée du clic** (clavier) > **Changer la durée de clic du clavier** > **Durée de l'appui prolongé** > Sélectionnez l'une des durées (en fonction de la dextérité de l'utilisateur) Appuyez sur 3 fois pour revenir à l'assistant.




3. **WiFi** (si disponible) - pour la configuration du WiFi (si cela n'a pas été fait précédemment et si un réseau est disponible)
4. **Compte Google** - Si cela n'a pas été fait précédemment, voir page 12

Si vous ne l'avez pas configuré lors des étapes de configuration initiale, vous pouvez le faire maintenant via l'assistant.

5. WhatsApp

Ce menu offre une interface simplifiée pour les fonctions les plus utilisées dans WhatsApp.

- Appuyez sur **Paramétrage** et suivez les consignes. Une fois le paramétrage terminé, l'icône est cochée en vert .
- Appuyez sur **Autorisations** et suivez les consignes.
- Ensuite, vous devez autoriser les fonctions Appareil photo / Microphone / Téléphone / Contacts / Fichiers et contenus multimédias dans l'application WhatsApp: **Infos sur les applis** > Appuyez sur **Autorisations** > et pour chaque élément, appuyez dessus pour l'autoriser.

- Appuyez sur **Retour à l'assistant**

Une fois que vous êtes dans l'application Whatsapp, l'appui prolongé peut être remplacé par un appui court.



6. **Copier les contacts** de votre carte SIM
7. **Nouveaux contacts**, voir page 23
8. **SOS et assistance** pour définir vos numéros d'urgence et d'assistance, voir page 26
9. **Mémoires directes** pour définir les numéros d'appel rapide de la page d'accueil, voir page 24
10. **Favoris** pour sélectionner les contacts à afficher en haut de la liste.
11. **ZoomLy** - pour participer facilement aux appels de groupe sur Zoom.
12. **Paramètres avancés**
13. **Sortie**

⚠ Pour quitter le menu de l'assistant de configuration à n'importe quelle étape, appuyez deux fois sur ▼ et sélectionnez **Sortie**. Le Menu principal apparaît.



Pour accéder ultérieurement à l'**assistant de programmation rapide** à partir de l'écran d'accueil.

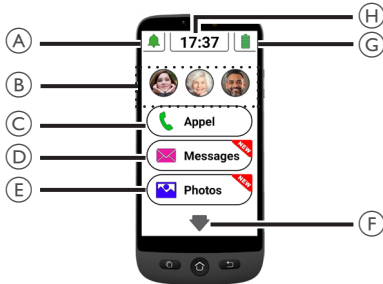
1. Appuyez sur ▼ jusqu'à ce que **Paramètres** s'affiche.
2. Appuyez sur **Paramètres** > **Assistant de programmation rapide**.



Menu du smartphone/ présentation de l'interface

Lorsque le mode *SIMPLE Smartphone* est sélectionné, votre téléphone présente une interface simplifiée plus facile à utiliser que celle des smartphones ordinaires.

Présentation de l'écran d'accueil



- Silencieux/Vibration seulement/ Mode normal;
- Boutons de numérotation rapide à une touche (photos en mémoire);
- Menu d'appel - **Composer un numéro, Répertoire, Journal des appels;**
- Menu des messages - **SMS, Appels manqués, WhatsApp, etc.;**

- Menu des photos - **Visualiser les photos et les vidéos, Utiliser l'appareil photo ;**
 - ▼ - Appuyez sur cette flèche pour passer aux options de menu suivantes, telles que **Whatsapp, Répertoire, Applications, Paramètres, Loisirs, etc.;**
 - État de la batterie - appuyez pour voir le niveau de charge;
 - Horloge - appuyez pour voir l'heure et la date en gros caractères et définir des alarmes.
- Vous pouvez toujours revenir à l'écran principal en appuyant sur  (voir  dans "Présentation du smartphone").






Appuyez une fois pour accéder à chaque option du menu sur l'écran. Vous sentirez une vibration lorsque votre appui du doigt est valide. Vous pouvez choisir parmi 4 durées d'appui (clic) différentes.

Pour plus de détails, consultez la rubrique **Durée du clic** dans le menu de **l'assistant de configuration** à la page 16.

- Pour certaines options de menu, vous devez faire défiler l'écran (maintenez votre doigt appuyé sur l'écran tout en le glissant vers le haut) pour visualiser toutes les applications.

Appel





Passer un appel

1. Appuyez sur  puis appuyez sur **Composer le numéro**.
2. Utilisez le clavier numérique (0-9) pour saisir le numéro de téléphone.
 - Appuyez sur **Suppr** pour supprimer.
3. Appuyez sur  pour appeler.
 - Appuyez sur  pour mettre fin à l'appel.


Répondre à un appel/ Rejeter un appel

- Appuyez sur  pour répondre à un appel.
- Appuyez sur  pour mettre fin à un appel ou le rejeter.


Appeler un numéro du répertoire

1. Appuyez sur  puis sélectionnez le nom (ou appuyez sur  pour accéder à d'autres pages, puis sélectionnez le nom).
2. Appuyez sur  pour passer l'appel.
 - Appuyez sur  pour mettre fin à l'appel.

Appeler l'un des 3 numéros abrégés à partir d'une touche

1. Appuyez directement sur une touche de l'un des 3 numéros abrégés.
2. Appuyez sur  pour mettre fin à l'appel.

Appeler depuis le journal des appels

1. Appuyez sur .
2. Appuyez sur **Journaux** d'appels pour afficher le journal des appels.
3. Appuyez sur le numéro choisi et appuyez sur la touche de rappel.

Régler le volume/ Audio fort/ Mains libres



Pendant un appel, appuyez sur les boutons de volume (voir ⑤), la rubrique "Smartphone overview" on page 2 pour régler le volume sonore entre les niveaux 1 et 7 (le niveau par défaut est 5).

Pour amplifier le son davantage, passez aux niveaux de volume 6 et 7. L'écran affiche

BOOST ON






- Une exposition excessive à des sons forts peut provoquer des lésions auditives.

- Pour activer le mode mains libres, appuyez sur  sur l'écran.
- Réappuyez sur  pour désactiver le mode mains libres.



Mode sonnerie

En mode veille, appuyez sur l'icône de la sonnerie  et sélectionnez:


-  - SONNERIE DÉACTIVÉE (silencieux)
- couleur rouge
-  - Vibration uniquement (sans sonnerie)
- couleur jaune
-  - Sonnerie activée - couleur verte

Remarque: pour modifier la mélodie et le volume de la sonnerie, voir la rubrique **Autres paramètres**, page 30.

Messages


Tous les types de messages (SMS, WhatsApp, appels manqués, etc.) sont regroupés dans le dossier  **Messages**. Lorsque vous recevez un nouveau message, le bouton sera mis en surbrillance avec le bandeau .

Pour lire le message, appuyez sur les nouveaux messages reçus ou appuyez sur **Lire l'ancien message.....**

- Les photos reçues par MMS sont directement stockées dans le dossier **Photos**  **Photos**.

Écrire un nouveau message

Méthode 1

1. Appuyez sur  **Messages**, puis appuyez sur **Écrire un message**.
2. Appuyez sur **Composer le numéro**, tapez le numéro du correspondant et appuyez sur **Suivant**, ou appuyez sur un contact existant.
3. Appuyez sur **Clavier**.
 - L'écran bascule.
4. Tapez votre message à l'aide du clavier.
 - Appuyez sur la touche **Suppr** pour supprimer des caractères si nécessaire
 - Appuyez sur **Envoi**.
5. Appuyez sur **Oui** pour confirmer, ou sur **Non** si vous ne souhaitez pas envoyer le message.

Méthode 2

1. Suivez les étapes 1 et 2 ci-dessus pour choisir le numéro du destinataire.
2. Appuyez sur l'un des messages prédéfinis.
3. Appuyez sur **Oui** pour confirmer.

WhatsApp (accès simplifié)

Écrire un message WhatsApp

Appuyez sur  WhatsApp > Écrire un message.

- Suivez les mêmes étapes que celles décrites à la page 21.

Envoyer une photo via WhatsApp


S'il existe déjà une photo en mémoire

1. Appuyez sur  Photos.
2. Appuyez sur **Voir photos**.
3. Appuyez sur l'icône de la flèche droite pour sélectionner une photo.
4. Appuyez sur **Options** > **Envoyer** > **WhatsApp** > Appuyez sur le contact souhaité > Appuyez sur **Oui** pour confirmer.
 - La photo sera envoyée directement.


S'il n'y a pas de photo en mémoire


1. Appuyez sur **Prendre une photo**.
2. Appuyez sur **Appareil photo** ou **Selfie** > **Photo** > **Valider et envoyer** (ou **Suppr** pour supprimer) > **WhatsApp** > Appuyez sur le contact souhaité > Appuyez sur **Oui** pour confirmer.
 - La photo sera envoyée directement.

Passer un appel avec WhatsApp (appel vocal ou vidéo)

1. Appuyez sur  WhatsApp > **Appel vocal** (ou **Appel vidéo**).
2. Sélectionnez un contact.
 - Appuyez sur ▼ pour parcourir la liste, ou appuyez sur **Chercher** et saisissez la première lettre du nom du contact pour trouver un contact.

3. Appuyez sur le nom du contact.

Pour mettre fin à l'appel, appuyez sur 


Pour passer d'un appel vocal à un appel vidéo, appuyez sur  **Caméra** pendant l'appel vocal.

Recevoir un appel WhatsApp (ou un appel vidéo)

L'écran affiche **Appel vocal (ou vidéo) entrant de ... Voulez-vous accepter cet appel ?**

Appuyez sur **Oui** pour accepter, ou sur **Non** pour refuser.

Envoyer un message vocal via WhatsApp

1. Appuyez sur  WhatsApp > **Message vocal** > **Enreg.** pour enregistrer votre message.


- Durée maximale d'enregistrement : 60 secondes..
2. Appuyez sur **Arrêter** lorsque vous avez terminé, puis appuyez sur **Envoi**.
 3. Sélectionnez un contact:
 - Appuyez sur ▼ pour parcourir la liste, ou appuyez sur **Chercher** et saisissez la première lettre du nom du contact pour trouver un contact.
 4. Appuyez sur le nom du contact.
 5. Appuyez sur **Oui** pour confirmer.

Utiliser l'interface native de WhatsApp

Appuyez sur , puis sur l'application WhatsApp.

Photos

Prendre une photo

1. Appuyez sur  **Photos** > **Prendre une photo**.
2. Appuyez sur **Photo/Vidéo** ou **Selfie**, puis
 - **Photo** pour prendre une photo ou un selfie
 - **Vidéo** pour enregistrer une vidéo,
3. Sélectionnez **Valider**, **Valider** et **Envoyer**, ou **Supprimer**.

Afficher et partager des photos

1. Appuyez sur  **Photos** > **Voir Photos**.
2. Appuyez sur ► pour passer à la photo suivante.....
 - Appuyez sur **Toutes les images** pour voir toutes les photos;
 - Appuyez sur ▲/▼ pour les faire défiler.
3. Appuyez sur **Options** > **Envoi**.
4. Sélectionnez **WhatsApp** / **SMS** / **Applications** pour partager les photos.

Répertoire

Ajouter un contact

1. Appuyez sur  **Répertoire** > **Nouveau**.
2. Appuyez sur **Nom**, puis saisissez le nom (le clavier bascule pour faciliter la saisie).
3. Appuyez sur **Suivant**.
4. Appuyez sur **Numéro**, puis saisissez le numéro. Appuyez sur **Suivant**.
5. Appuyez sur **Enregistrer**.
 - Il vous sera demandé si vous souhaitez ajouter une photo à partir de la **Galerie** ou de **l'Appareil photo**.
 - Appuyez sur **Oui** ou **Non**. Ensuite, suivez les consignes affichées à l'écran.

Attribuer les 3 numéros d'appel rapide

- Les 3 numéros d'appel rapide de l'écran d'accueil doivent d'abord être enregistrés dans le répertoire pour pouvoir être attribués à un bouton d'appel rapide.

1. Appuyez sur un bouton de profil d'appel rapide vide sur l'écran d'accueil.
2. Sélectionnez un bouton vide.
3. Choisissez le nom dans la liste des contacts.
 - Appuyez sur ▼ pour passer à la page suivante si nécessaire
4. Appuyez sur **Ajouter un contact à la liste**.
 - Pour ajouter une photo à ce numéro abrégé, appuyez sur **Répertoire** puis sur **Photo**, sélectionnez le nom, choisissez une photo de la galerie ou prenez une photo (appareil photo + photo), sélectionnez la photo, appuyez sur **Valider**.

Modifier un contact

Appuyez sur  > **Modifier** > **Sélectionnez un contact**.

1. Appuyez sur un contact, puis modifiez le nom. Appuyez sur **Suivant**.

2. Appuyez sur le numéro, puis modifiez le numéro. Appuyez sur **Suivant**.
3. Appuyez sur **Enregistrer**.

Ajouter une photo

1. Pour associer une photo à un contact, appuyez sur  > **Photo**.
2. Appuyez sur le contact, puis sélectionnez **Galerie** ou **Appareil photo**.
3. Choisissez une photo ou prenez-en une, et appuyez sur **Valider**.

Loisirs

- Le Wi-Fi ou les données mobiles sont nécessaires pour utiliser ces fonctions.
- Un compte Google et une connexion à Google Play sont requis pour la **Météo** et les **Jeux**.

Météo

Appuyez sur ▼ >  > **Météo** pour consulter la météo dans la région de votre choix.



- Une application de prévisions météo peut être installée à partir de la boutique Google Play Store.

Jeux

Appuyez sur  >  > **Météo** pour consulter la météo dans la région de votre choix.

- Appuyez sur le jeu auquel vous souhaitez jouer.
- Le jeu peut être installé à partir de la boutique Google Play Store la première fois que vous le sélectionnez.



Radio internet

Appuyez sur  >  > **Radio** pour afficher une liste des stations de radio internet populaires, selon la langue de votre smartphone.

Appuyez sur la radio souhaitée pour l'écouter. Appuyez sur retour pour revenir au menu de la radio.



Applications

Pour lancer les applications installées sur votre smartphone, vous pouvez utiliser le menu Applications.

1. À partir de la page d'accueil, appuyez sur  >  .
2. Faites glisser votre doigt pour faire défiler la liste des applications.
3. Appuyez sur l'application que vous souhaitez ouvrir.
 - Vous pouvez modifier l'ordre dans lequel vos applications sont répertoriées. Voir **Paramètres avancés**.

Ajouter de nouvelles applications

Une fois que vous vous êtes connecté(e) à votre compte Google, vous pouvez télécharger des applications supplémentaires depuis la boutique Google Play Store.

1. À partir de la page d'accueil, appuyez sur  puis  . Faites défiler vers le bas et appuyez sur **Google Play Store**.
2. Tapez le nom de l'application dans la barre de recherche et suivez les consignes.

- Voir “**Compte Google**” à la page 12 si vous n’avez pas encore associé un compte Google à votre téléphone.

Bouton d’assistance SOS

- Assurez-vous que le numéro de téléphone souhaité existe dans le répertoire.
- Le téléphone appelle un numéro SOS et envoie un SMS d’urgence avec la localisation du téléphone.
- Les cinq autres numéros SOS recevront uniquement un SMS d’urgence avec la localisation du téléphone.
- Veillez à informer le destinataire que vous avez défini son numéro comme votre numéro d’assistance SOS.
- Des frais supplémentaires peuvent être facturés pour les messages SMS.

Définir le numéro d’assistance SOS

1. Appuyez sur  > Paramètres avancés.
2. Appuyez sur **SOS et Soutien** > Numéros SOS.


3. Pour sélectionner le numéro SOS qui sera appelé : Appuyez sur **Pas sélectionné** et sélectionnez le numéro dans le répertoire.



4. Appuyez sur **Valider**.
 - Un SMS de confirmation est envoyé à la personne choisie pour l’informer qu’elle est votre contact en cas d’urgence.
5. Pour les cinq autres numéros SOS, répétez la procédure ci-dessus et appuyez sur **Valider**.
 - Vous pouvez également désigner un contact qui recevra des alertes lorsque votre batterie est faible, dans **SOS et assistance**, puis **Numéros d’assistance aux aidants**.

Appeler le numéro d'assistance SOS

- Vous devez d'abord définir les numéros d'assistance SOS avant de pouvoir les appeler.
- L'accès au service réseau doit être activé pour que la fonction d'assistance fonctionne normalement.
- Des frais supplémentaires peuvent être facturés pour les messages SMS.

Maintenez le bouton SOS  pendant **3 secondes** pour appeler les numéros d'assistance.

- Le smartphone passe automatiquement en mode mains libres et vous pouvez entendre/ parler à votre contact d'urgence.
- Le SMS d'urgence est reçu par jusqu'à 5 destinataires, y compris le destinataire de cet appel d'assistance.

Pour arrêter la fonction SOS, maintenez la touche **ANNULER** enfoncée pendant le compte à rebours.

Paramètres avancés

Vous avez accès aux options suivantes dans le menu des **Paramètres avancés**.

- Réglage initial
- Contacts
- Informations personnelles
- SOS et assistance

Appuyez sur  Paramètres > **Paramètres avancés**.

Clavier parlant

Par défaut, lorsque vous appuyez sur les numéros du clavier, le smartphone annonce les chiffres, (sauf en mode silencieux). Pour désactiver cette fonction: **Paramètres avancés > Paramètres affichage et sons > Réglages du son > Lire à haute voix les chiffres à composer**, appuyez sur **Non** > appuyez sur **Valider**.

Réorganiser les applications dans le menu

Vous pouvez modifier l'ordre d'affichage des applications dans le menu Applications.

1. Allez dans **Paramètres avancés** >

Paramètres affichage et sons > Filtre d'application.

2. Pour chaque application, touchez la flèche sur le côté droit, faites défiler vers le haut ou vers le bas pour sélectionner la position souhaitée, puis appuyez sur **Retour**.

Réorganiser les boutons du menu

Vous pouvez modifier l'ordre d'affichage des boutons de menu (WhatsApp, Répertoire, Loisirs, ...).

1. Allez dans **Paramètres avancés > Paramètres affichage et sons > Trier le menu**.
2. Pour chaque élément, appuyez sur la petite flèche à droite et faites défiler vers le haut ou vers le bas pour sélectionner la position souhaitée, puis appuyez sur **Retour**.

Gérer le filtre des messages

Vous pouvez gérer les applications qui émettent des notifications dans le menu Messages.

1. Allez dans **Paramètres avancés > Paramètres affichage et sons > Filtre de messages**.

2. Pour chaque application, appuyez sur le carré de gauche pour autoriser ou non la notification.

Paramètres Android

Il existe deux façons d'accéder aux paramètres Android.

Méthode 1

Allez dans **Paramètres avancés > Paramètres Android**;

Méthode 2

Paramètres avancés > Quitter les paramètres système > une fois dans Android, appuyez sur **Paramètres**; ou

Méthode 3

À partir de la page d'accueil, utilisez la flèche vers le bas et appuyez sur **Outils > Quitter système**.

Pour revenir à l'écran principal, il suffit d'appuyer sur la touche d'accueil (voir **7**) "**Présentation du smartphone**").

Autres paramètres

Questions	Réponses
Je voudrais changer la langue de mon smartphone.	<p>La langue fait partie des paramètres du système Android. Depuis la page d'accueil du smartphone en mode simplifié:</p> <ol style="list-style-type: none">1. Appuyez deux fois sur ▼ > Paramètres > Paramètres avancés > Paramètres Android.2. Faites défiler l'écran vers le bas > appuyez sur Système > Langues et saisie > Langues.3. Sélectionnez la langue de votre choix. Maintenez le nom de la langue enfoncé avec le doigt et faites-la glisser vers le haut de la liste.
Comment puis-je modifier le volume de la sonnerie et la mélodie?	<p>Depuis la page d'accueil du smartphone en mode simplifié:</p> <ol style="list-style-type: none">1. Appuyez deux fois sur ▼ > Paramètres > Paramètres avancés > Paramètres Android.2. Faites défiler vers le bas > appuyez sur Son.3. Pour modifier le volume de la sonnerie, faites défiler jusqu'à Volume de sonnerie et de notification et sélectionnez le volume souhaité.<ul style="list-style-type: none">• Par défaut, le volume est sur le niveau moyen.4. Pour modifier la mélodie de la sonnerie, faites défiler jusqu'à Sonnerie du téléphone. Sélectionnez une sonnerie et appuyez sur OK.5. Comme d'habitude, appuyez sur la touche d'accueil ⑦ pour revenir à l'écran principal.

Questions	Réponses
<p>Comment puis-je modifier le volume d'écoute de la radio ou des vidéos du smartphone en mode simplifié?</p>	<p>Vous pouvez facilement régler le volume du média pendant la lecture de musique ou de vidéos à l'aide des touches de volume.</p> <p>Vous pouvez également le faire via les paramètres du système Android:</p> <p>Depuis la page d'accueil du smartphone en mode simplifié:</p> <ol style="list-style-type: none"> 1. Appuyez deux fois sur ▼ > Paramètres > Paramètres avancés > Paramètres Android. 2. Faites défiler vers le bas > appuyez sur Son. 3. Utilisez la barre coulissante pour ajuster le Volume des contenus multimédias à vos besoins. <ul style="list-style-type: none"> • Par défaut, le volume est sur le niveau moyen. 4. Comme d'habitude, appuyez sur la touche d'accueil (7) pour revenir à l'écran principal.
<p>J'ai reçu une notification de mise à jour de mon smartphone. Que dois-je faire?</p>	<p>Appuyez sur Télécharger et suivez les consignes.</p> <ul style="list-style-type: none"> • Une fois le téléchargement terminé, le téléphone redémarre. <p>Si vous avez vu la notification mais n'avez pas réussi à l'installer, appuyez sur: Outils > Quitter le système > Paramètres / À propos du téléphone > Mise à jour du système. Appuyez sur Télécharger.</p> <ul style="list-style-type: none"> • Une fois le téléchargement terminé (cela peut prendre quelques minutes), appuyez sur: Installer maintenant > OK. Le téléphone va redémarrer.
<p>Je voudrais utiliser mon smartphone S/M 510 comme un smartphone ordinaire. Est-ce que je peux revenir au mode Android?</p>	<p>Oui, vous pouvez toujours changer de mode.</p> <p>Depuis la page d'accueil du smartphone en mode simplifié:</p> <ol style="list-style-type: none"> 1. Appuyez sur ▼ > Applications > Choisir Mode. 2. Appuyez sur Android. <p>L'option Choisir Mode est également disponible en mode Android, au cas où vous souhaiteriez revenir au mode simplifié.</p>

En cas de problèmes

Problèmes	Solutions
Le téléphone mobile ne s'allume pas.	Aucune batterie n'est insérée ; la batterie n'est pas chargée.
Le téléphone demande un code PUK lorsque je l'allume.	Si vous ne disposez pas du code PUK de votre carte SIM, veuillez contacter votre opérateur téléphonique.
Un message apparaît à l'écran pour certaines fonctions en indiquant que l'exécution/l'utilisation n'est pas possible.	Certaines fonctions ne peuvent être utilisées qu'après avoir demandé le service correspondant. Contactez votre opérateur.
L'écran est gelé ou ne répond pas lorsque l'on appuie sur les touches.	Retirez la batterie pendant 3 minutes et réessayez.
Pas de connexion au réseau de télécommunication mobile.	Contactez votre opérateur.
Le message Insérer SIM message appears in the s'affiche à l'écran.	Assurez-vous que la carte SIM a été installée correctement. Contactez votre opérateur.

Problèmes	Solutions
La batterie ne se charge pas ou se vide rapidement (S/M 510-M).	<ul style="list-style-type: none">• La batterie est peut-être défectueuse.• Assurez-vous que l'embout aimanté est correctement inséré dans la prise USB de votre smartphone.• Approchez le côté aimanté du câble USB de l'embout aimanté, jusqu'à ce qu'ils adhèrent ensemble.• Si vous n'entendez aucun son ou si vous ne voyez pas l'icône de charge sur l'écran du téléphone, vérifiez que l'adaptateur secteur est correctement branché.• Chargez le téléphone portable pendant 4 heures.
Le socle de chargement ne fonctionne pas. Je ne peux pas charger mon smartphone (S/M 510-C).	<ul style="list-style-type: none">• Placez le smartphone sur le socle de chargement.• Si vous n'entendez aucun son ou si vous ne voyez pas l'icône de charge sur l'écran du téléphone, vérifiez que l'adaptateur secteur est bien branché et que le smartphone est correctement positionné sur le socle.
Le téléphone portable a été mouillé accidentellement.	Éteignez immédiatement le téléphone et retirez-en la batterie pour permettre à l'appareil de sécher complètement avant de le remettre sous tension.

Smartphone overzicht

①	Camera aan de voorkant	⑩	Recente taak-toets in Android-modus
②	AAN/UIT-knop <ul style="list-style-type: none">• Druk om het scherm in of uit te schakelen.• Houd ingedrukt om uw apparaat in of uit te schakelen.	⑪	Hoofdcamera
③	Aanraakscherm met geïntegreerde beschermfolie	⑫	Cameraflitser
④	Zaklamp-schakelaar <ul style="list-style-type: none">• Schuif omhoog/omlaag om de zaklamp aan of uit te zetten.	⑬	SOS-knop <ul style="list-style-type: none">• Houd ingedrukt om assistentienummers te bellen.
⑤	Volumetoets (omhoog en omlaag)	⑭	Luidspreker
⑥	Terug-toets <ul style="list-style-type: none">• Keert terug naar het vorige menu/scherm.	⑮	Hoofdtelefoonaansluiting
⑦	Startscherm-toets <ul style="list-style-type: none">• Druk om naar het startscherm te gaan.	⑯	Zaklamp
⑧	Microfoon	⑰	Inkeping om het batterijvak te verwijderen
⑨	USB Type-C-poort voor het opladen van de batterij		

Wat zit er in de doos?

Ⓐ	Smartphone	Ⓗ	USB Type-C-kabel met afneembare magnetische tip (S/M 510-M)
Ⓑ	Batterijdeksel	Ⓘ	USB Type-C-kabel (S/M 510-C)
Ⓒ	Batterij	Ⓙ	Oplaadstation (S/M 510-C)
Ⓓ1 of Ⓓ2	Netadapter: UE Netadapter: UK	Ⓛ	Draagkoord (S/M 510-C)
Ⓕ	Gebruikershandleiding		
Ⓖ	Technisch fiche		

 Aan de slag		
Wat zit er in de doos?	35	
Elementen van de smartphone (alle modellen)		
Accessoires (afhankelijk van mode)		
Onderdelen van de smartphone		
Eerste installatie	38	
De simkaart installeren (verstrekkt door uw mobiele provider)	38	
De batterij installeren	38	
Maak het draagkoord vast (alleen beschikbaar voor S/M 510-C)	38	
Het batterijdeksel aanbrengen	39	
Uw telefoon opladen	39	
Smartphone in-/uitschakelen	42	
Inschakelen	42	
Uitschakelen	42	
Initiële installatie	42	
Setup Wizard	47	
 Smartphone gebruiken	51	
Overzicht van menu/interface van smartphone	51	
Overzicht van startscherm	51	
Bellen		52
Een oproep maken		52
Een oproep beantwoorden/afwijzen		52
Een nummer in het telefoonboek		52
Oproep van de 3 snelkiesnummers		52
Bellen vanaf de oproeplijst		52
Volume/Audioversterking/Handsfree regelen		52
Beltoonmodus		53
Berichten		53
Een nieuw bericht schrijven		53
WhatsApp (vereenvoudigde toegang)		54
Een WhatsApp -bericht schrijven		54
Een foto met WhatsApp verzenden		54
Bellen met WhatsApp (spraak- of video-oproep)		54
Een WhatsApp-gesprek (of videogesprek) ontvangen		54
Stuur een spraakbericht via WhatsApp		54
De reguliere WhatsApp-interface gebruiken		55
Foto's		55
Een foto nemen		55
Foto's bekijken en delen		55

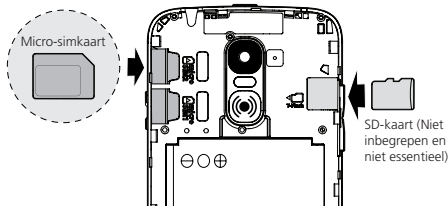
Telefoonboek	55
Een contact toevoegen	55
De 3 snelkiesnummers toewijzen	56
Een contact bewerken	56
Een foto toevoegen	56
Fun	56
Weersverwachting	56
Games	56
Internetradio	57
Apps	57
Nieuwe apps toevoegen	57
SOS-noodknop	57
SOS-noodnummer instellen	58
SOS-noodnummer bellen	58
Geavanceerde instellingen	58
Sprekende cijfers	59
Apps in het Apps-menu herschikken	59
De menuknoppen herschikken	59
Berichtenfilter beheren	59
Android-instellingen	59
 Meer informatie en ondersteuning	60
Andere instellingen	60
Probleemoplossing	62

 Conformiteit	65
Conformiteitsverklaring	65

Eerste installatie

De simkaart installeren (verstrekt door uw mobiele provider)

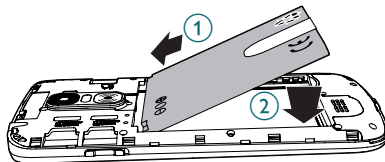
- Installeer de micro-SIM kaart, zoals afgebeeld. Neem indien nodig contact op met uw provider voor een micro-SIM-kaartadapter.



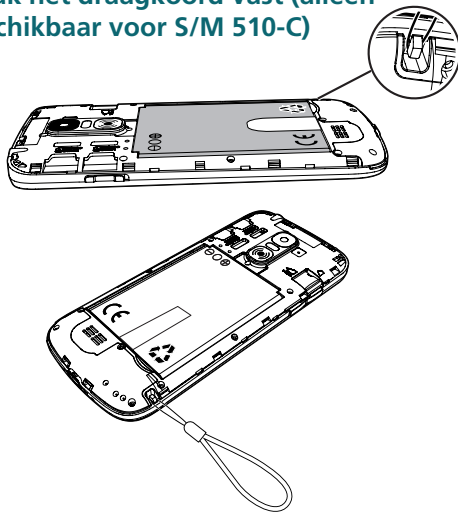
- Risico op het inslikken van kleine voorwerpen! De micro-simkaart en geheugenkaart kan verwijderd worden. Kleine kinderen kunnen ze inslikken.
- Buig of kras de micro-simkaart niet. Voorkom elk contact met water, vuil of elektrische ladingen.

De batterij installeren

- ! Verwijder de doorzichtige tape niet, dit zal u helpen om de batterij later te verwijderen wanneer nodig.

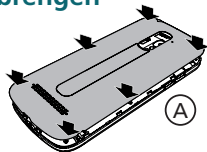


Maak het draagkoord vast (alleen beschikbaar voor S/M 510-C)

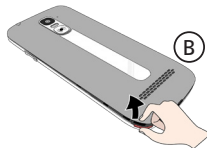


Het batterijdeksel aanbrengen

Druk stevig op elke kant van het deksel (zie de pijlen). (A)



Voor het geval je het moet verwijderen: (zie 17, smartphone overzicht) (B)



! Verwijder voorzichtig de dunne plastic folie van het smartphonescherm door aan het label te trekken. (2)

Uw telefoon opladen

Laad de smartphone voor ingebruikname ten minste 80% op.

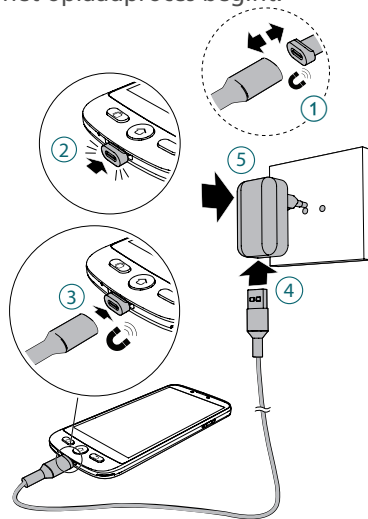
S/M 510-M

De USB-kabel die met uw smartphone is meegeleverd, is voorzien van een afneembare magnetische tip zodat u de smartphone eenvoudig kunt opladen.

Installeren:

1. Maak de kleine magnetische tip los van de meegeleverde kabel.

2. Steek de tip in de smartphone USB-C-poort totdat er een klik wordt gehoord.
3. Breng het magnetische uiteinde van de USB-kabel dicht tegen de magnetische tip totdat deze eraan kleeft.
4. Sluit het andere uiteinde van de USB-kabel aan op de USB-uitgang van de netadapter.
5. Steek de netadapter in het stopcontact en het oplaadproces begint.

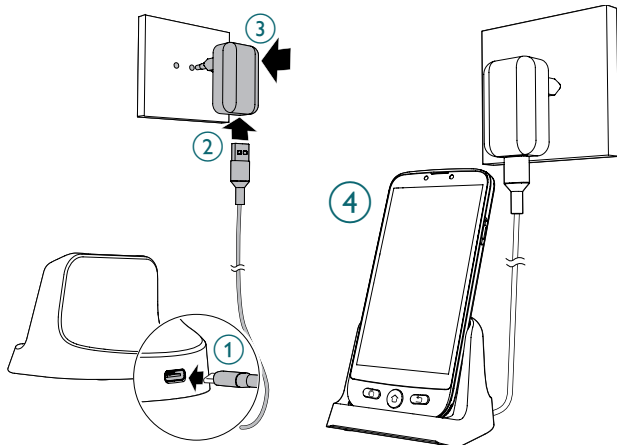


S/M 510-C-model:

2 manieren om op te laden.

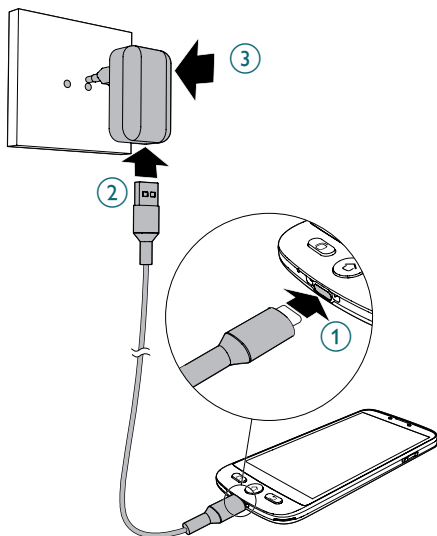
A Het oplaadstation gebruiken

1. Steek de USB-kabel in de connector van het station. Sluit aan zoals afgebeeld.
2. Steek het ander uiteinde van de USB-kabel in de adapter.
3. Sluit de netadapter aan op het stopcontact.
4. Plaats uw smartphone op het oplaadstation om deze op te laden.



B De USB Type-C-kabel gebruiken

1. Steek de USB-kabel direct in de USB-aansluiting van de telefoon.
2. Sluit het andere uiteinde van de USB-kabel aan op de netadapter.
3. Steek de stekker van de adapter in het stopcontact.



- Het apparaat en de oplader kunnen tijdens het opladen heet worden. Dit heeft over het algemeen geen invloed op de levensduur of prestaties van het apparaat en valt binnen het normale werkingsbereik van het apparaat.



- Gebruik alleen de batterij, oplader en accessoires die zijn goedgekeurd voor gebruik met dit model om letsel of schade aan uw apparaat te voorkomen. Het aansluiten van andere accessoires kan gevaarlijk zijn en de garantie ongeldig maken

Smartphone in-/uitschakelen

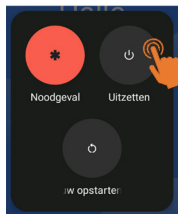


Inschakelen

Houd de **AAN/UIT**-toets (zie ②) de onderdelen van de smartphone) enkele seconden ingedrukt om de smartphone in te schakelen en het scherm licht op.


Uitschakelen

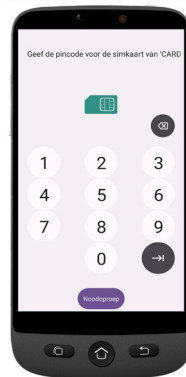
Houd de **AAN/UIT** -toets enkele seconden ingedrukt en **Uitzetten** verschijnt op het scherm. Tik erop om **uit te schakelen**.



Initiële installatie

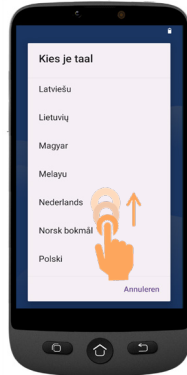
Het scherm licht op wanneer de smartphone is ingeschakeld. U kunt nu de smartphone instellen.

- Als uw simkaart een pincode heeft, voer deze in.
- Tik op  om te bevestigen.



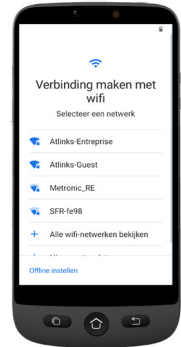
- **Belangrijk:** Als Systeemupdate op het scherm wordt weergegeven, selecteer **Bijwerken > Downloaden > Klik om bij te werken**.
- De telefoon start automatisch opnieuw op en installeert de update.
- Het proces kan enkele minuten duren.

1. Als u de taal wilt wijzigen, tik op **NEDERLANDS (NEDERLAND)**.
2. Scroll naar de gewenste taal en tik erop om te selecteren.



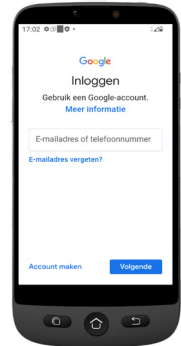
- Als u thuis een Wifi-router heeft, verbind uw smartphone met deze router om op mobiel dataverbruik te besparen.

3. Selecteer uw Wifi-toegangspunt en voer het wachtwoord in.
 - Als er geen Wifi-toegangspunt beschikbaar is, tik op **Continue** selecteer Offline instellen. U kunt deze instelling later nog wijzigen.



4. Als u een Google-account hebt:

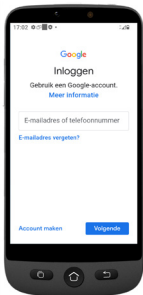
Voer uw inloggegevens in > Tik op **Volgende** > Voer uw wachtwoord in > **Volgende**.



5. Als u nog geen Google-account heeft:

Het wordt aanbevolen om een account te hebben te hebben omdat dit nodig is om nieuwe apps te downloaden van de Google Play Store, apps en software-updates te ontvangen of e-mails via Gmail te verzenden en ontvangen.

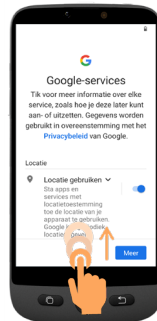
- Een account maken:
Tik op **Account maken**
> Volg de instructies op het scherm om uw gegevens in te voeren
> Tik op **Volgende**.



- Kies een wachtwoord (met minimaal 8 tekens).
- Voer uw telefoonnummer in. U ontvangt een verificatiecode op uw smartphone en uw Google-account wordt gemaakt.

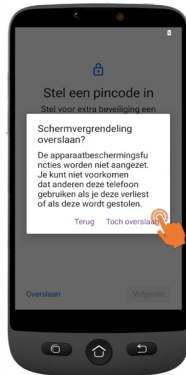
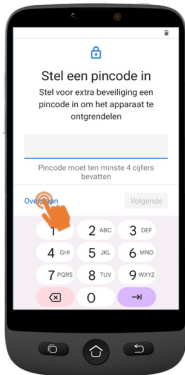


- Tik op **Ik ga akkoord** nadat u de details van de Google-overeenkomst heeft doorgenomen.
6. Veeg omhoog en kies de Google-services die u wilt in- of uitschakelen en tik op **Accepteren**.



7. Selecteer uw gewenste zoekmachine voor zoekopdrachten via internet (Bijv. Chrome, Yahoo,..) en tik op **Volgende**.

8. Er wordt u gevraagd een schermvergrendelingscode in te stellen.
 - ⓘ Tik op **Overslaan** om naar de volgende stap te gaan. Tik op **Toch overslaan** (sterk aanbevolen).



9. Tik op het pictogram Selectie van startscherm-



app

U krijgt de volgende opties:



- Selecteer eenvoudige smartphone om toegang te krijgen tot het vereenvoudigde menu dat we aanbevelen voor beginners.
- De volgende instructies hebben alleen betrekking op dit eenvoudig te gebruiken menu (Eenvoudige smartphone).

android

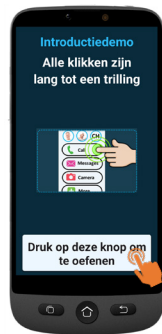
- Selecteer de Android-modus als u deze smartphone wilt gebruiken (wordt in deze gebruikershandleiding niet beschreven).

10. Tik op **EENVOUDIGE smartphone** en druk **OK**. De telefoon wordt opnieuw opgestart.



*Opmerking: Zodra u de Eenvoudige smartphone-modus heeft geselecteerd, kan een melding u op elk moment uitnodigen om een nieuwe versie te installeren. Wanneer dit het geval is, tik op **Installeren**. De telefoon wordt mogelijk opnieuw opgestart. Voer de pincode van de simkaart in wanneer dit wordt gevraagd*

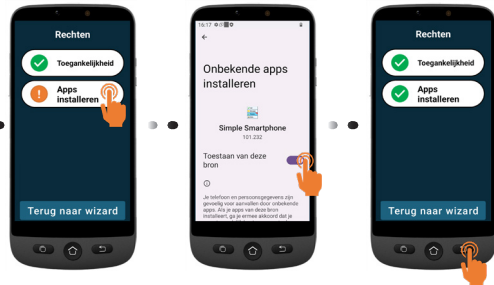
11. Om te oefenen met de standaard lange druk op de menu-toetsen, tik op **Druk op deze knop**



Setup Wizard

Dit menu helpt u snel de belangrijkste functies te programmeren. Volg elke optie in het Wizard-menu een voor een. (Minimale aanbevolen stappen:

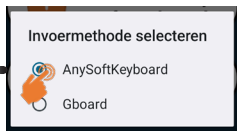
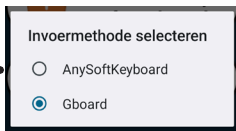
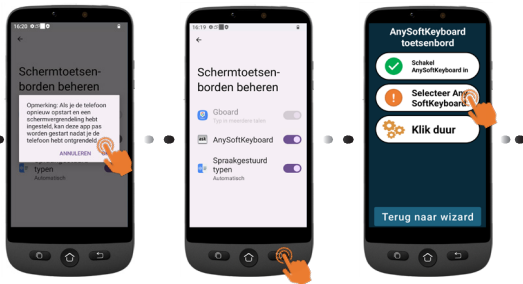
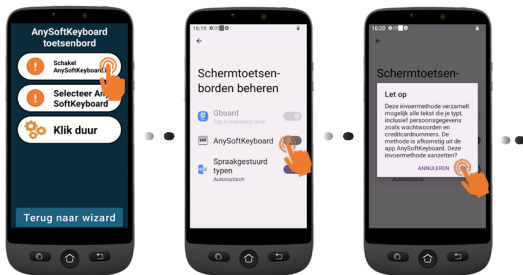
1. Rechten tot en met 5. WhatsApp)



- Toegankelijkheid en Apps installeren moeten groen zijn ✓ .
- Als een van hen oranje is ! , tik op deze functie om deze te activeren en te autoriseren. De functie zal groen worden. Tik op Terug naar wizard.

2. Toetsenbord - Tik op Toetsenbord > Volgende

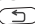




Klik duur

- Om uw gewenste klikkeuze in te stellen voor zowel het menu als het toetsenbord
- Tik op **Klik duur** (menu) > **Klik duur wijzigen** > Selecteer een van de duurtijden (afhankelijk van de vaardigheid van de gebruiker) > OK.



- Tik op **Klik duur** (toetsenbord) > **Duur toetsenbordklikken wijzigen** > **Lang ingedrukt tijd** > Selecteer een van de duurtijden (afhankelijk van de vaardigheid van de gebruiker) Tik 3 keer op  om naar de wizard terug te gaan.



3. **Wi-Fi** (indien beschikbaar) - voor Wi-Fi-installatie (indien dit nog niet eerder is gedaan en beschikbaar is)

4. **Google-account** - Zie pagina 44 als dit nog niet eerder is gedaan

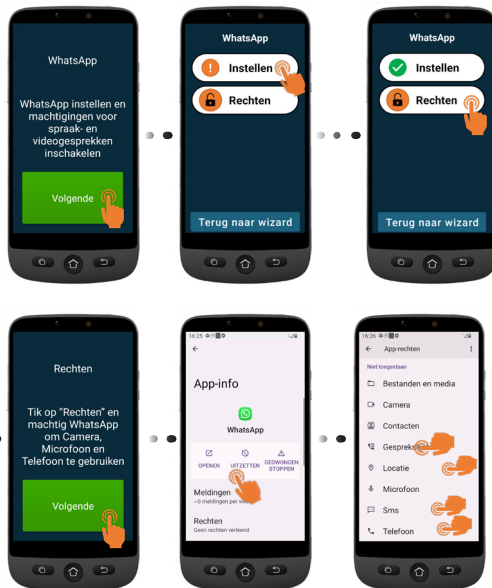
Als u dit niet heeft ingesteld tijdens de initiële installatiestappen, kunt u dit nu doen via de Wizard.

5. WhatsApp

Dit menu biedt een vereenvoudigde interface voor de meest gebruikte functies in WhatsApp.

- Tik op **Instellen** en volg de instructies. Nadat de installatie is voltooid, wordt het pictogram groen ✓.
- Tik op **Rechten** en volg de instructies.
- Vervolgens dient u Camera/Microfoon/Telefoon/Contacten/Bestanden en media in de WhatsApp toepassing toe te staan: **App-info** > Tik op **Rechten** > , tik en autoriseer vervolgens voor elk item.
- Druk op **Terug naar wizard**.

Wanneer u zich in de WhatsApp-toepassing bevindt, kan een korte tik van toepassing zijn.



6. **Contacten kopiëren** vanaf uw simkaart
7. **Nieuwe contactpersonen**, zie pagina 55
8. **SOS en assistentie** voor het instellen van uw SOS- en noodnummers, zie pagina 57
9. **Snelkiezen** om de snelkiesnummers op de startpagina in te stellen, zie pagina 56
10. **Favoriete contacten** om te selecteren welke contacten bovenaan de lijst weergegeven worden.
11. **ZoomLy** - om gemakkelijk deel te nemen aan Zoom-groeps gesprekken.
12. **Geavanceerde instellingen**
13. **Afsluiten installatie**

! Om het Setup Wizard-menu in om het even welke stap te verlaten, tik tweemaal op **↓** en selecteer **Afsluiten installatie**. Het eenvoudig hoofdmenu verschijnt.

Om **Setup Wizard** later vanaf het startscherm te bereiken.

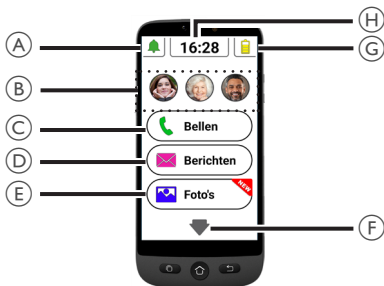
1. Tik op **↓** totdat **Instellingen** wordt weergegeven.
2. Tik op **Instellingen > Setup Wizard**.



Overzicht van menu/ interface van smartphone

Wanneer de *EENVOUDIGE smartphonemodus* wordt geselecteerd, ziet uw telefoon er eenvoudiger uit dan een gewone smartphone.

Overzicht van startscherm



- A. Stil/Alleen trillen/Normaal-modus;
- B. Snelkiestoetsen (fotogeheugens);
- C. Oproepmenu - **nummer kiezen, telefoonboek, bellijst;**
- D. Berichtenmenu - **sms, Gemiste oproepen, WhatsApp, etc.;**
- E. Beeldmenu - **foto's en video's bekijken, de camera gebruiken;**

- F.  - Druk op deze pijl om naar het volgende menu te gaan, zoals **Whatsapp, Telefoonboek, Apps, Instellingen, Naar internetradio luisteren, enz;**



- G. Batterijstatus - tik om het laadvermogen te;
- H. Tijd klok - tik om de tijd en datum in grote tekens weer te geven en alarmen in te stellen.
- U kunt altijd naar het hoofdscherm teruggaan door te drukken op  (zie **7** in "Onderdelen van de smartphone").



Tik eenmaal om elk menu op het scherm te openen. U voelt een trilling wanneer de tik geldig is. U kunt beslissen hoe lang de tik moet duren om geldig te zijn. U heeft keuze uit 4 verschillende waarden.

Ga voor meer informatie naar **Klik duur** in het menu **Setup Wizard** op pagina 47.



- Voor sommige menuknoppen dient u te scrollen (ingedrukt houden terwijl u omhoog schuift) om alle toepassingen te bekijken.

Bellen

Een oproep maken

1. Tik op  **Bellen** en tik vervolgens op **Nummerdraaien**.
2. Gebruik het toetsenblok (0-9) om het telefoonnummer in te voeren.
 - Tik op **Wissen** om te wissen.
3. Tik op  om te bellen.
 - Tik op  om de oproep te beëindigen.


Een oproep beantwoorden/afwijzen

- Tik op  om een oproep te beantwoorden.
- Tik op  om een oproep te beëindigen of af te wijzen.


Een nummer in het telefoonboek

1. Tik op  **Bellen** en selecteer vervolgens de naam (of tik op  om naar andere pagina's te gaan en selecteer vervolgens de naam).
2. Tik op  om te bellen.
 - Tik op  om de oproep te beëindigen.

Oproep van de 3 snelkiesnummers

1. Druk direct op een van de 3 snelkiesknoppen.
2. Druk op  om de oproep te beëindigen

Bellen vanaf de oproeplijst

1. Druk op  **Bellen**.
2. Druk op **Recent** om de bellijst te bekijken.
3. Druk op het gekozen nummer en druk op opnieuw bellen.


Volume/Audioversterking/Handsfree regelen

Druk tijdens een oproep op de volumetoetsen (zie ⑤ "Onderdelen van de smartphone") om het volume tussen niveau 1 en 7 te regelen (standaardniveau is 5).

Voor extra geluidsversterking, gebruik volumenniveau 6 en 7. Het scherm toont.


BOOST ON



- Overmatige blootstelling aan harde geluiden kan gehoorschadiging veroorzaken.
- Tik op  op het scherm om de handsfreemodus te activeren.

- Tik opnieuw op  om de handsfreemodus uit te schakelen.


Beltoonmodus

Tik in de inactieve modus op het beltoonpictogram  en selecteer

-  - BELTOON UIT (stil)
- Rode kleur
-  - Alleen trillingen (geen beltoon)
- oranje kleur
-  - Beltoon aan
- groene kleur

Opmerking: zie het hoofdstuk **Andere instellingen** op pagina 60 om de melodie en het volume van de beltoon te wijzigen.

Berichten

Alle soorten berichten (sms, WhatsApp, gemiste oproepen, etc.) worden geconsolideerd in  **Berichten**. Wanneer er een nieuw bericht is, wordt de knop gemarkeerd met een  teken.

Om het bericht te lezen, druk op de nieuwe items om de details te lezen of tik op **Oude berichten lezen.....**

- Foto's die via mms worden ontvangen, worden direct opgeslagen in **Fotocentrum**



Een nieuw bericht schrijven

Methode 1

1. Tik op  **Berichten** en tik dan op **Nieuw bericht schrijven**.
2. Tik op **Nummer draaien** om het overeenkomstige nummer in te voeren en tik op **Volgende**, of tik op een bestaand contact.
3. Tik op **Toetsenbord**.
 - Het scherm wordt gedraaid.
4. Typ uw bericht met het toetsenbord.
 - Tik op **Wissen** om indien nodig te corrigeren
5. Tik op **Verzenden**.
6. Tik op **Ja** om te bevestigen, of **Nee** wanneer niet.

Methode 2

1. Volg stappen 1 en 2 hierboven om het bestemmingsnummer te kiezen.
2. Tik op een van de vooraf gedefinieerde berichten.
3. Tik op **Ja** om te bevestigen.

WhatsApp (vereenvoudigde toegang)

Een WhatsApp -bericht schrijven

Tik op  WhatsApp > **Nieuw bericht schrijven**.

- Volg dezelfde stappen zoals beschreven op pagina 53

Een foto met WhatsApp verzenden

Als er al een foto is


1. Tik op  Foto's.
2. Tik op **Bekijk foto's**.
3. Tik op het rechter pijlpictogram om een foto te selecteren.
4. Tik op **Opties** > **Verzend** > **WhatsApp** > Tik op het gewenste contact > Tik op Ja om te bevestigen.
 - De foto wordt direct verzonden.

Als er geen foto is

1. Tik op **Een foto nemen**.
2. Tik op **Camera** of **Selfie** > **Vastleggen** > **Opslaan & verzenden** (of **Wissen** om te wissen) > **WhatsApp** > Tik op het gewenste contact > Tik op Ja om te bevestigen.
 - De foto wordt direct verzonden.

Bellen met WhatsApp (spraak- of video-oproep)

1. Tik op  WhatsApp > **Spraakoproep** (of **video-oproep**).
2. Selecteer een contact.
 - Tik op  om door de lijst te gaan, of tik op **Zoeken** en voer het eerste teken van de contactnaam in om een contact te selecteren.
3. Tik op de naam van het contact.

Tik op  om de oproep te beëindigen

Om van spraak- naar video-oproep te schakelen, tik op **Camera** tijdens het audiogesprek.

Een WhatsApp-gesprek (of videogesprek) ontvangen

Het scherm toont **Inkomende spraakoproep (of video-oproep) vanaf... Wilt u deze oproep aannemen?**

- Tik op **Ja** om aan te nemen of **Nee** om af te wijzen.

Stuur een spraakbericht via WhatsApp

1. Tik op  WhatsApp > **Spraakbericht** > **Opn.** om uw bericht op te nemen.

- Maximale opnametijd: 60 seconden.
2. Tik op **Stop** wanneer voltooid en tik vervolgens op **Verzenden**.
 3. Een contact selecteren:
 - Tik op ▼ om door de lijst te gaan, of tik op **Zoeken** en voer het eerste teken van de contactnaam in om een contact te selecteren.
 4. Tik op de naam van het contact.
 5. Tik op **Ja** om te bevestigen.

De reguliere WhatsApp-interface gebruiken

Tik op  **WhatsApp** en vervolgens op de WhatsApp app.

Foto's Een foto nemen

1. Tik op  **Foto's** > **Een foto nemen**.
2. Tik op Camera of Selfie en dan op
 - **Vastleggen** om een foto of een selfie te nemen
 - **Opnemen** voor video-opname,
3. Selecteer **Opslaan**, **Opslaan & verzenden** of **Wissen**.

Foto's bekijken en delen

1. Tik op  **Foto's** > **Bekijk foto's**.
2. Tik op ► om naar de volgende..... te gaan
 - Tik op **Alle afbeeldingen** om alle foto's te zien;
 - Tik op ▲/▼ om ze te doorlopen.
3. Tik op **Opties** > **Verzend**.
4. Selecteer **WhatsApp** / **SMS** / **Apps** om te delen.
5. Selecteer een contact. Tik op **Ja** om te bevestigen.

Telefoonboek Een contact toevoegen

1. Tik op  **Telefoonboek** > **Nieuwe**.
2. Tik op **Namen** voer de naam in. (het toetsenbord draait om het typen te vergemakkelijken).
3. Tik op **Volgende**.
4. Tik op **Nummeren** voer het nummer in. Tik op **Volgende**.
5. Tik op **Opslaan**.
 - Er wordt u gevraagd of u een foto uit de **Afbeeldingen** of vanaf **Camera** wilt toevoegen.

- Druk op **Ja** of **Nee**. Volg daarna de instructies op het scherm.

De 3 snelkiesnummers toewijzen

- De 3 snelkiesknoppen op het startscherm dienen eerst in het telefoonboek te worden opgenomen voordat ze als snelkiesknop kunnen worden toegewezen.
1. Tik op een lege snelkiesprofielknop op het startscherm.
 2. Selecteer een lege knop.
 3. Kies de naam uit de contactenlijst.
 - Tik op ▼ om indien nodig naar de volgende pagina te gaan.
 4. Tik op **Contact toevoegen aan lijst**.
 - Om een foto aan dit snelkiesnummer toe te voegen, tik op **Telefoonboek** en vervolgens op **Foto**, selecteer de naam, kies een foto uit de galerij of neem een foto (camera + vastleggen), selecteer foto en druk op **Opslaan**.

Een contact bewerken

Tik op  > **Bewerken**.

1. Tik op een contact en bewerk de naam. Tik op **Volgende**.

2. Tik op het nummer en verander het. Tik op **Volgende**.
3. Tik op **Opslaan**.

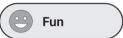
Een foto toevoegen

1. Tik op  > **Foto** om een foto aan een contactpersoon te koppelen.
2. Tik op de contactpersoon en selecteer vervolgens **Van de Galerij** of **Camera**.
3. Kies of neem een foto en druk op **Opslaan**.

Fun

- Wi-Fi of mobiele data is vereist om deze functies te gebruiken.
- Google-account en aanmelding op Google Play zijn vereist voor Weersverwachting en Games.

Weersverwachting

Tik op ▼ >  > **Weersverwachting** om de weersverwachting in uw gebied te bekijken.

- De eerste keer dat u toegang krijgt, kan er een weersvoorspellingsapp worden geïnstalleerd vanaf Google Play Store.

Games

Tik op ▼ >  > **Games** om een lijst met populaire games te zien.

- Tik op de game die u wilt spelen.
- De game kan vanaf Google Play Store worden geïnstalleerd de eerste keer dat u deze selecteert.

Internetradio

Tik op  >  > **Radio** om een lijst met populaire internetradiostations te zien, volgens de taal van uw smartphone.

Druk op de gewenste radiozender om ernaar te luisteren. Tik op terug om naar het radiomenu terug te gaan.

Apps

Om apps te starten die op uw smartphone zijn geïnstalleerd, kunt u het Apps-menu gebruiken.



1. Tik vanaf de startpagina op  >



2. Veeg met uw vinger om door de lijst met apps te scrollen.
3. Tik op de app die u wilt openen.
 - U kunt de volgorde wijzigen waarin uw apps worden weergegeven. Zie **Geavanceerde instellingen**.

Nieuwe apps toevoegen

Nadat u bent aangemeld op uw Google-account, kunt u extra apps downloaden vanaf Google Play Store.

1. Tik vanaf de startpagina op  en vervolgens op . Scroll omlaag en tik op **Google Play Store**.
2. Typ de naam van de app in de zoekbalk en volg de instructies.
 - Zie “**Google-account**” op pagina 44 als u nog geen Google-account aan uw telefoon heeft gekoppeld.

SOS-noodknop

- Zorg ervoor dat het gewenste telefoonnummer in het telefoonboek staat
- Er wordt één SOS-nummer gebeld, die tevens een nood-sms met telefoonlocatie ontvangt.
- De vijf andere SOS-nummers krijgen alleen een nood-sms met telefoonlocatie.
- Zorg ervoor dat u de ontvanger informeert dat u zijn of haar nummer heeft ingesteld als een van uw SOS-nummers.
- Voor de sms-berichten kunnen er extra kosten in rekening worden gebracht.

SOS-noodnummer instellen

1. Tik op  **Instellingen** > **Geavanceerde instellingen**.
2. Tik op **SOS en assistentie** > **SOS Nummers**.
3. Om het SOS-nummer te selecteren dat gebeld zal worden: Tik op **Niet geselecteerd** en selecteer het nummer uit het telefoonboek.



4. Tik op **Opslaan**.
 - Er wordt een bevestigings-sms naar de geselecteerde persoon gestuurd om te informeren dat hij/zij de contactpersoon is in geval van nood.
5. Herhaal de bovenstaande procedure voor de vijf andere SOS-nummers en tik op **Opslaan**.
 - U kunt tevens een contactpersoon toewijzen om waarschuwingen te ontvangen

wanneer uw batterij bijna leeg is, in **SOS en assistentie** en vervolgens **Zorgverlener Ondersteuningsnummers**.

SOS-noodnummer bellen

- U dient eerst de SOS-noodnummers in te stellen om ze te kunnen bellen.
- De netwerkservice dient actief te zijn om SOS-noodhulp normaal te laten werken.
- Voor de sms-berichten kunnen er extra kosten in rekening worden gebracht.

Houd de SOS-knop  gedurende **3 seconden ingedrukt** om de noodnummers te bellen.

- De smartphone gaat automatisch in de handsfree modus en u kunt uw SOS-contactpersoon horen/spreken.
- Er wordt een sms verzonden naar maximaal 5 ontvangers, waaronder de ontvanger van deze noodoproep.

Om de SOS-actie te stoppen, houd **ANNULEREN** ingedrukt tijdens het aftellen.

Geavanceerde instellingen

Selecteer om toegang te krijgen tot de volgende opties in het menu **Geavanceerde instellingen**.

- Initiële installatie
- Contacten
- Persoonlijke informatie
- SOS en assistentie

Tik op  **Instellingen** > **Geavanceerde instellingen**.

Sprekende cijfers

De smartphone zal de cijfers standaard aankondigen tijdens het tikken op de cijfers van het toetsenblok (behalve in de stille modus).

Om deze functie uit te schakelen: **Geavanceerde instellingen > Scherm- en geluidsinstellingen > Geluidsinstellingen > De gekozen cijfers hardop lezen, tik op Nee > Tik op Opslaan**

Apps in het Apps-menu herschikken

U kunt de volgorde wijzigen waarin apps worden weergegeven in het Apps-menu.

1. Ga naar **Geavanceerde instellingen > Scherm- en geluidsinstellingen > Toepassingsfilter**.
2. Tik voor elke app op de pijl aan de rechterkant, scrol omhoog of omlaag om de gewenste positie te selecteren en tik vervolgens op **Terug**.

De menuknoppen herschikken

U kunt de volgorde wijzigen waarin de menuknoppen (WhatsApp, Telefoonboek, Fun, ...) worden weergegeven.

1. Ga naar **Geavanceerde instellingen > Scherm- en geluidsinstellingen > Menu meer sorteren**.
2. Tik voor elk element op de kleine pijl aan de rechterkant en scrol omhoog of omlaag om de gewenste positie te selecteren en tik vervolgens op **Terug**.

Berichtenfilter beheren

U kunt beheren welke apps meldingen in het Berichtenmenu genereren.

1. Ga naar **Geavanceerde instellingen > Scherm- en geluidsinstellingen > Berichtenfilter**.
2. Tik voor elke app op het linker vierkantje om de melding toe te staan of te weigeren.

Android-instellingen

Er zijn verschillende manieren waarop u toegang kunt krijgen tot Android-instellingen.

Method 1

Ga naar **Geavanceerde instellingen > Android-instellingen;**

Method 2

Geavanceerde instellingen > Systeeminstellingen verlaten > tik wanneer in Android op Instellingen of

Method 3

Gebruik in de startpagina de pijl omlaag en tik op **Tools > Systeem verlaten**.

Om naar het hoofdscherm terug te gaan, druk op de Start-toets (zie ⑦ "Onderdelen van de smartphone").

Andere instellingen

Vragen	Antwoorden
<p>Ik wil de taal van mijn smartphone wijzigen.</p>	<p>Taal maakt deel uit van Android-systeeminstellingen. Vanaf de startpagina van de Eenvoudige smartphone:</p> <ol style="list-style-type: none">1. Tik tweemaal op ▼ > Instellingen > Geavanceerde instellingen > Android-instellingen.2. Scroll omlaag > tik op Systeem > Talen en invoer > Talen.3. Voeg uw gewenste taal toe. <u>Houd</u> de taalnaam <u>ingedrukt</u> en sleep deze naar de bovenkant van de lijst.
<p>Hoe kan ik het volume en de melodie van de beltoon wijzigen?</p>	<p>Vanaf de startpagina van de Eenvoudige smartphone:</p> <ol style="list-style-type: none">1. Tik tweemaal op ▼ > Instellingen > Geavanceerde instellingen > Android-instellingen.2. Scroll omlaag > tik op Geluid.3. Als u het belvolume wilt wijzigen, ga naar Volume ringtone en meldingen en selecteer het gewenste volume.<ul style="list-style-type: none">• Het middelste niveau wordt standaard gebruikt.4. Als u de melodie van de beltoon wilt wijzigen, ga naar Ringtone Selecteer een beltoon en tik op OK.5. Druk zoals gewoonlijk op de Start-toets ⌂ om naar het hoofdscherm terug te gaan.

Vragen	Antwoorden
<p>Hoe kan ik het luistervolume voor de radio of video's wijzigen in de Eenvoudige smartphone-modus?</p>	<p>U kunt het mediavolume eenvoudig regelen terwijl er muziek of video's worden afgespeeld met behulp van de volumetoetsen. U kunt dit tevens doen via Android-systeeminstellingen: Vanaf de startpagina van de Eenvoudige smartphone:</p> <ol style="list-style-type: none"> 1. Tik tweemaal op ▼ > Instellingen > Geavanceerde instellingen > Android-instellingen. 2. Scroll omlaag > tik op Geluid. 3. Gebruik de schuifbalk om het Mediavolume naar wens aan te passen. <ul style="list-style-type: none"> • Het middelste niveau wordt standaard gebruikt. 4. Druk zoals gewoonlijk op de Start-toets Ⓢ om naar het hoofdscherm terug te gaan.
<p>Ik heb op mijn smartphone een melding ontvangen om deze bij te werken. Wat moet ik doen?</p>	<p>Tik op Downloaden en volg de instructies.</p> <ul style="list-style-type: none"> • Zodra het downloaden is voltooid, wordt de telefoon opnieuw opgestart. <p>Als u de melding heeft gezien maar de update niet heeft geïnstalleerd, druk dan op: Tools > Systeem verlaten > Instellingen/ Over de telefoon > Wireless-update. Tik op Downloaden.</p> <ul style="list-style-type: none"> • Zodra het downloaden is voltooid (kan enkele minuten duren), druk op: Nu installeren > OK. De telefoon wordt opnieuw opgestart.
<p>Ik wil de S/M 510 als een gewone smartphone gebruiken. Kan ik naar de Android-modus teruggaan?</p>	<p>Ja, u kunt de modus altijd wijzigen. Vanaf de startpagina van de Eenvoudige smartphone:</p> <ol style="list-style-type: none"> 1. Tik op ▼ > Apps > Selectie van Startscherm-app. 2. Tik op Android. <p>Start selecteren is tevens beschikbaar in de Android-modus, voor het geval u opnieuw naar de Eenvoudige modus terug wilt gaan.</p>

Probleemoplossing

Problemen	Oplossingen
De mobiele telefoon kan niet worden ingeschakeld.	Er is geen batterij geplaatst; de batterij is niet opgeladen.
De telefoon vraagt om een PUK als ik de telefoon inschakel.	Als u de PUK voor uw simkaart niet heeft, neem dan contact op met de leverancier van uw telefoonabonnement.
Voor sommige functies verschijnt er een melding op het scherm, die aangeeft dat uitvoering/gebruik niet mogelijk is.	Sommige functies kunnen pas worden gebruikt nadat de betreffende dienst is aangevraagd. Neem contact op met uw serviceprovider.
Schermbekleving of geen reactie bij het indrukken van de toetsen.	Verwijder de batterij gedurende 3 minuten en probeer het opnieuw.
Geen verbinding met het mobiele telefoonnetwerk.	Neem contact op met uw serviceprovider.
Het bericht "sim plaatsen" verschijnt op het scherm.	Zorg ervoor dat de simkaart correct is geïnstalleerd. Neem contact op met de leverancier van uw telefoonabonnement.

Problemen	Oplossingen
De batterij kan niet worden opgeladen of is binnen korte tijd leeg (S/M 510-M).	<ul style="list-style-type: none"> • De batterij is mogelijk defect. • Zorg ervoor dat de magnetische tip juist in de USB-aansluiting van uw smartphone is gestoken. • Breng de magnetische kant van de USB-kabel naar de magnetische tip, totdat ze aan elkaar kleven. • Als u geen geluid hoort of het oplaadpictogram niet ziet op het telefoonscherm, controleer dan of de stekker van de netadapter juist in het stopcontact zit. • Laad de mobiele telefoon gedurende 4 uur op.
Het gemakkelijke oplaadstation werkt niet. Ik kan mijn smartphone (S/M 510-C) niet opladen.	<ul style="list-style-type: none"> • Plaats de smartphone op het handig oplaadstation. • Als u geen geluid hoort of het oplaadpictogram niet op het telefoonscherm ziet, controleer dan of de stekker van de netadapter juist in het stopcontact zit en de smartphone juist op het oplaadstation is geplaatst.
De mobiele telefoon is per ongeluk nat geworden.	Schakel de telefoon onmiddellijk uit, verwijder de batterij en laat het toestel volledig drogen voordat u het weer inschakelt.

Déclaration de conformité / Conformiteitsverklaring

Le logo CE imprimé sur les produits indique la conformité avec toutes les exigences essentielles.
(Directive sur l'équipement radio : 2014/53/UE)



Het CE-logo dat op de producten is gedrukt, geeft de conformiteit met alle essentiële eisen aan.
(RED-richtlijn: 2014/53/EU)

Vous pouvez télécharger la déclaration de conformité sur nos sites web:

U kunt de conformiteitsverklaring downloaden van onze websites:

www.swissvoice.net
www.amplicomms.com

Atlinks Europe
28 Boulevard Belle Rive | 92500 Rueil-Malmaison France |
RCS Nanterre 508 823 747

www.swissvoice.net
www.amplicomms.com

Le fabricant se réserve le droit de modifier les spécifications de ses produits pour apporter des améliorations techniques ou se conformer à de nouvelles réglementations.

Google, Android, and Google Play are trademarks of Google LLC.

De fabrikant behoudt zich het recht voor om de specificaties van zijn producten te wijzigen om technische verbeteringen aan te brengen of om te voldoen aan nieuwe regelgeving.

Google, Android en Google Play zijn handelsmerken van Google LLC.

UG S/M 510 CG1
ATL1426618

Models : S/M 510-C, S/M 510-M
A/W No. : 10002743 Rev.0 (FR/NL)
Printed in China