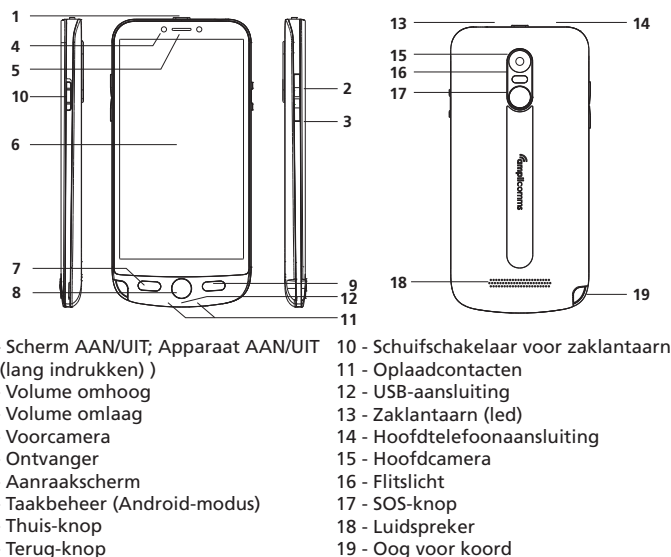


#### INLEIDING

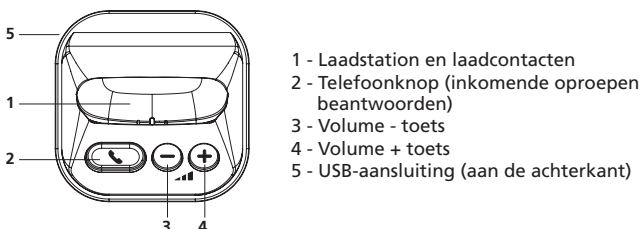
De M50 is de nieuwe smartphone van Amplicomms met een versterkte handsfree-station. Enkele kenmerken zijn o.a.:

- 1 - Gemakkelijk te gebruiken interface, met twee modi om uit te kiezen (Eenvoudige Smartphone en Light Android)
- 2 - Tekst => Spraakondersteuning voor berichten, kiezen, enz
- 3 - SOS-knop
- 4 - Basis: een eenvoudig te gebruiken laadstation (tafelmodel) en Bluetooth handsfree apparaat

#### A- SMARTPHONE BESCHRIJVING



#### B- BESCHRIJVING VAN DE BASIS

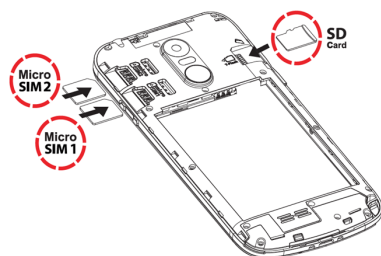


#### INHOUD VAN DE VERPAKKING

1. M50-smartphone
2. Basis
3. Netvoedingsadapter met USB-kabel
4. Gebruiksaanwijzing
5. Batterij
6. Batterijdeksel
7. Hoofdtelefoon
8. Koord

#### AAN DE SLAG

Plaats de simkaart (vereist) en de geheugenkaart (optioneel)

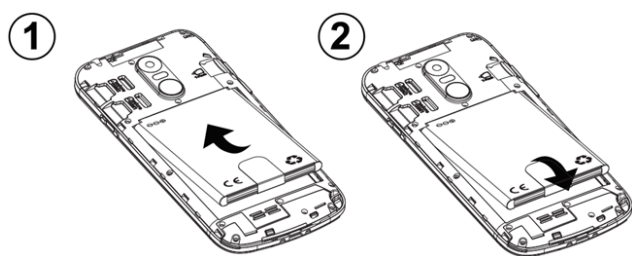


- Steek de simkaart met de goudkleurige contacten naar beneden in een van de beschikbare sleuven totdat het kaartje vastklikt, zoals op de afbeelding te zien is
- Om het interne geheugen uit te breiden, kunt u een microSD-geheugenkaart (niet meegeleverd) plaatsen (maximale capaciteit van 64 GB). Steek de geheugenkaart in de sleuf tot deze niet meer verder kan, zoals afgebeeld. Opmerking: Beide kaartsleuven (sim1=micro, sim2=micro) ondersteunen LTE (4G). Als u een nano-simkaart wilt gebruiken heeft u een simkaartadapter nodig (dit kunt u krijgen bij de leverancier van uw telefoonabonnement)

#### LET OP:

- Risico op het inslikken van kleine voorwerpen! De simkaart en de geheugenkaart kunnen worden verwijderd. Kleine kinderen kunnen ze inslikken
- Buig of kras de simkaart niet.
- Voorkom elk contact met water, vuil of elektrische ladingen
- Schakel de telefoon uit en ontkoppel de oplader voordat u het batterijklepje verwijdt

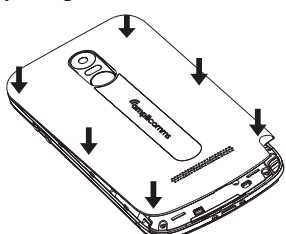
#### Het plaatsen van de batterij



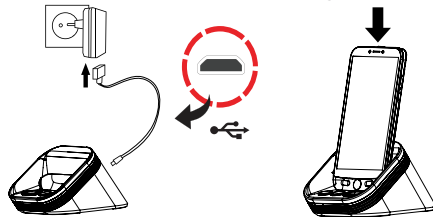
- Plaats de batterij in het batterijcompartiment met de gouden contacten van de batterij richting de rechterbovenhoek van de telefoon
- Druk licht op de onderkant van de batterij tot deze vastklikt

#### Plaats het batterijklepje terug

Plaats het batterijklepje terug en druk het aan tot het vastklikt



#### Laad uw telefoon op / De luidspreker van de basis gebruiken



- Plaats de basis op een vlak oppervlak. Sluit de inbegrepen USB-kabel aan op de basis en een gepast stopcontact
- Om uw telefoon op te laden plaatst u hem gewoon op de oplaadbasis zoals afgebeeld. De M50 kan ook worden opgeladen als een gewone smartphone door de USB-kabel rechtstreeks op de USB-aansluiting aan te sluiten (Fig. A, 12)
- Plaats uw telefoon op het laadstation en de telefoon wordt via Bluetooth met de basis verbonden. U kunt handsfree oproepen beantwoorden of via de luidspreker van de basis naar muziek luisteren

#### LET OP:

- Gebruik alleen een batterij, oplader en accessoires die zijn goedgekeurd voor gebruik met dit model. Het aansluiten van andere accessoires kan gevaarlijk zijn en kan de garantie ongeldig maken.

#### Aan de slag

\*\*Lees deze "Aan de slag"-gids aandachtig door voordat u uw Amplicomms M50 gaat gebruiken. Raadpleeg tevens de instructies in de handleiding voor meer informatie.

\*\*Google-account is vereist voor uw telefoon om software-updates te ontvangen.

Meld u aan tijdens het instellen van de telefoon of later.

\*\*Het koppelen van de telefoon met de basis (step 8) is verplicht.

1. Plaats de simkaart, de batterij en het batterijklepje terug.
2. Schakel de basis in (gebruik de inbegrepen adapter en USB-kabel).
3. Druk lang op de AAN/UIT-knop om de telefoon aan te zetten.
4. Het display zal worden verlicht.
5. Voer de sim-pincode in (dit is optioneel en afhankelijk van de aanbieder van uw telefoonabonnement).
6. Selecteer de gewenste taal.
7. Volg de stappen van de installatie op het scherm.
8. Koppel de telefoon met de basis (verplichte stap) om een oproep in de handsfree-modus te beantwoorden en naar een audiobron (radio, muziekbestanden) te luisteren. Wanneer de smartphone op de basis is aangebracht maar niet is gekoppeld, wordt de batterij opgeladen maar zullen de toetsen van de basis (waaronder de "Telefoon" knop) niet werken.
  - Veegt u met uw vinger over het aanraakscherm en drukt u op het pictogram Instellingen op pagina 2 > Verbonden apparaten > Apparaat koppelen.
  - Plaats uw M50 op het laadstation van de basis.
  - Tik op **M50 Smart Base** wanneer het in de apparatenlijst verschijnt en klik dan op "KOPPELEN" ("Toegang geven tot je contacten en gespreksgegevens" wordt weergegeven. Tik op het vierkant om te accepteren en vervolgens op "KOPPELEN").

Wanneer de basis juist is gekoppeld, hoort u een scherp geluid en brandt de led van de basis continu blauw.

Druk op de - of + toets van de basis om te controleren of de basis en M50 juist aan elkaar zijn gekoppeld. Het pictogram wordt aan de rechterkant weergegeven.

Als de led van de basis nog steeds rood knippert, herhaal stap 8.

9. Als u klaar bent, veegt u met uw vinger over het aanraakscherm en drukt u op het pictogram Selectie van Startscherm-app op pagina 2, om te kiezen tussen de modi "Simple Smart phone" en "Light Android".



- De eenvoudige smartphone-modus biedt een uiterst gebruiksvriendelijke interface, speciaal ontworpen voor oudere gebruikers. Lees het volgende hoofdstuk om meer te weten te komen over de werking van de telefoon in deze modus.
- De Light Android-modus biedt de gebruiker een vereenvoudigde versie van een gewone smartphone. Als u deze modus kiest, lees dan "UW M50 IN DE LIGHT ANDROID-MODUS GEBRUIKEN".

#### GEBRUIK VAN M50 IN EENVOUDIGE SMARTPHONE-MODUS

Wanneer de eenvoudige smartphone-modus is geselecteerd, ziet uw M50 er eenvoudiger uit dan een gewone smartphone.

#### Instellen van de telefoon

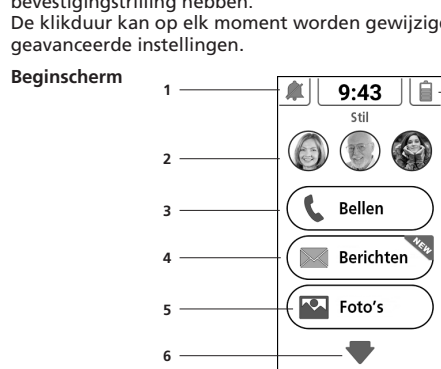
De eerste keer dat u de eenvoudige smartphone-modus kiest, heeft u de keuze om u door de instellingen te laten leiden voor de meest relevante instellingen. Deze zijn:

- a. Klikduur (stelt de klikduur in voor het toetsenbord en andere toetsen\*\*)
- b. Draadloos internet (indien draadloze internettoegang beschikbaar is)
- c. Google-account
- d. Kopieer contacten
- e. Nieuwe contacten
- f. SOS en ondersteuning
- g. Snelkiezen
- h. Favoriete contacten
- i. WhatsApp
- j. Geavanceerde instellingen
- k. Instellingen verlaten

In het gedeelte instellingen is het hulpprogramma altijd beschikbaar.

\*\* Standaard zijn alle klikken op het aanraakscherm 'lang' bij gebruik van de eenvoudige smartphone-modus. Een geldige toetsdruk moet een bevestigingstrilling hebben.

De klikduur kan op elk moment worden gewijzigd bij het gedeelte geavanceerde instellingen.



- 1 - Stil / Alleen trillen / Normaal
- 2 - Snelkiezen met één knop
- 3 - Gesprekken
- 4 - Berichten - sms, gemiste telefoontjes, WhatsApp, enz.
- 5 - Afbeeldingen - Bekijk foto's en video's, gebruik de camera
- 6 - Andere functies zoals WhatsApp, telefoonboek, applicaties, instellingen, enz.
- 7 - Batterijniveau

#### Zet de telefoon AAN/UIT

- Druk lang op de AAN/UIT-knop (1 in de afbeelding A)
- Het display zal worden verlicht. (Om de telefoon uit te schakelen: **Uitschakelen** > **Uitschakelen**)

#### Oproep van de 3 snelkiesnummers

- Druk direct op een van de 3 snelkiesknoppen (2 in de afbeelding)
- Druk op om het gesprek te beëindigen

#### Bellen

- Druk op **Bellen** > **Nummer draaien** > Voer het nummer 0.....9 in (druk op **Wissen** om te wissen)
- Druk op om te kiezen
- Druk op om het gesprek te beëindigen

#### Bellen vanuit het telefoonboek

- Druk op **Bellen** > om te zoeken en het nummer te selecteren OF
- Druk op **Bellen** > **Zoeken** > voer de 1ste letter van het contact in > **Zoeken** > kies het nummer
- Druk op om te kiezen
- Druk op om het gesprek te beëindigen

#### Bel-logboek

- Druk op **Bellen** > **Recent of Telefoonboek** > **Recent** om het Bel-logboek te bekijken
- Om het inkomende telefoonnummer terug te bellen, drukt u op het nummer

#### Een telefoongesprek ontvangen

- Druk op om op te nemen
- Druk op om het gesprek te beëindigen

Wanneer de telefoon zich op het station bevindt, kunt u de knop gebruiken om oproepen in de handsfree-modus te beantwoorden en te

beëindigen. U kunt tevens het luidsprekervolume van het station regelen met de en toetsen.

#### Stel het volume van de hoofdtelefoon in

- Druk tijdens een gesprek op de toetsen Volume omhoog/Volume omlaag - om de geluidsterkte aan te passen

#### Beltoonstand

- Druk in de ruststand op > selecteer de beltoonmodus tussen **Geluids volume aan/Stil/Trillen**

#### Bericht

- Alle soorten berichten (sms, WhatsApp, gemiste oproep, voicemail, enz.) verschijnen in bericht
- Wanneer er een nieuw bericht is, wordt de knop gemarkeerd met een nieuwe indicatie
- Om het bericht te lezen, drukt u op de nieuwe items om de details te lezen of drukt u op **Oude berichten lezen**....

#### Schrijf een nieuw bericht

- **Berichten** > **Nieuw bericht schrijven**
- Voer het nummer in via **Nummer draaien** > **Volgende** OF
- Kies uit het bestaande telefoonboek met
- Invoer met het toetsenbord > **Verzenden** OF
- Selecteer het voorgedefinieerde eenvoudige bericht door **Volgende**

#### Foto's

- **Foto's** > **Bekijk foto's** > ► ga naar de volgende....
- (Druk op **Alle afbeeldingen** om alle foto's te zie > ▲ / ▼ om er doorheen te bladeren)

#### Camera

- **Foto's** > **Een foto nemen** > **Camera** > **Vastleggen** maken om foto's te maken of om **Opnemen** filmpjes te maken
- Onthoud dat u de foto moet **Opslaan** of **Opslaan & verzenden** ....

#### Telefoonboek

Opties in dit menu:

1. Bekijk
2. Bewerken
3. Nieuw contact
4. Bel-logbo

#### Nieuw contact toevoegen

- **Telefoonboek** > **Nieuw contact** (of **Instellingen** > **Contacten** > **Nieuw**)
- **Naam** > voer de naam in > **Volgende**
- **Nummer** > voer het nummer in > **Volgende**.....
- **Opslaan**
- Er wordt u gevraagd of u een foto uit de fotoverzameling op de camera wilt toevoegen
- Druk op Ja of Nee en volg de instructies op het scherm

#### Contact bewerken

- **Telefoonboek** > **Bewerken** (of **Instellingen** > **Contactpersonen** > **Bijwerken**)
- Selecteer een contact om te bewerken
- **Naam** > Bewerk de naam > **Volgende**
- **Nummer** > Bewerk het nummer > **Volgende** ....
- **Opslaan** (Om een foto aan een contactpersoon te koppelen, ga naar **Instellingen** > **Contactpersonen** > **Foto**)

#### Instellingen

- **Instellingen** > .....
- Onder het menu Instellingen zijn ook de volgende opties beschikbaar:

  1. Contacten
  2. Snelkiezen
  3. Taal
  4. Geavanceerde instellingen
  5. Instellen van de telefoon
  6. Premium Service

#### Bewerk de 3 snelkiesknoppen

- **Instellingen** > **Snelkiezen**
- Selecteer een lege knop
- Kies het nummer uit de contactlijst ( naar de volgende pagina)
- **Contact toevoegen aan lijst** ( Favoriete contactpersonen kunnen worden geselecteerd door op **Bellen** te drukken )

#### Nieuwe contactpersoon toevoegen aan Favoriete contactpersonen in BELLEN-knop

- **Instellingen** > **Contactpersonen** > **Favoriete**
- Selecteer een lege knop
- Kies het nummer uit de contactlijst ( naar de volgende pagina)
- **Contact toevoegen aan lijst** ( Favoriete contactpersonen kunnen worden geselecteerd door op **Bellen** te drukken )

#### Klikduur

De duur van het lang indrukken van de menuknoppen en het toetsenbord kan worden aangepast om sneller of langzamer te gaan: **Instellingen** > **Setup wizard** > **Klik duur**

#### Geavanceerde instellingen

- **Instellingen** > **Geavanceerde instellingen**
- Onder het menu geavanceerde instellingen zijn ook de volgende opties beschikbaar: ( Beltoonmelodie en volume, Wifi )

  1. Oorspronkelijke instelling
  2. Contacten
  3. Persoonlijke informatie
  4. SOS en ondersteuning
  5. ..... ( Beltoonmelodie en volume, Wifi )
  6. Medicijnherinnering
  7. Beeldscherm & geluidsinstellingen
  8. ....

#### Sprekende cijfers

- Als u op de numerieke knoppen drukt, worden de nummers door de M50 uitgesproken ( behalve in de stille modus )
- (Om deze functie uit te schakelen, gaat u naar het menu **Geavanceerde instellingen menu** > **Schermen en geluidsinstellingen** > **Geluidsinstellingen**.....)

#### SOS-assistentieknop

- Druk 3 seconden lang op de SOS-knop (Fig. A, 17) om de hulpnummers uit te kiezen
- De M50 gaat automatisch naar de handsfree-modus
- Tegelijkertijd wordt een sms met locatie-informatie naar de SOS-ontvanger en naar maximaal 5 andere ontvangers gestuurd. ( Om de SOS-actie te stoppen: Druk lang op **ANNULEREN** )

#### Stel het SOS-nummer in

- Zorg ervoor dat het gewenste telefoonnummer in het telefoonboek staat.
- **Instellingen** > **Geavanceerde instellingen** > **SOS en assistentie** > **SOS Nummers** > Selecteer de nummers.... **Opslaan**
- Er wordt een sms naar de geselecteerde nummers gestuurd om hen te informeren

#### LET OP:

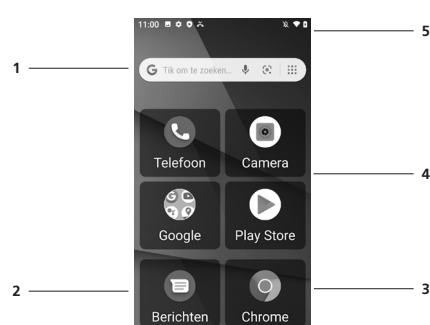
- Vergeet niet het SOS-nummer in te stellen en de ontvanger te informeren
- Om de SOS-functie normaal te laten werken, moet de netwerkdienst actief zijn
- Het versturen van een sms kan extra kosten met zich meebrengen!

#### Zaklantaarn

Om de zaklantaarn in of uit te schakelen, schuift u de zaklampschakelaar (10) aan de linkerkant van de telefoon omhoog of omlaag.

#### UW M50 IN DE LIGHT ANDROID-MODUS GEBRUIKEN

Wanneer de Light Android-modus is geselecteerd, zal uw M50 een vereenvoudigde smartphone-interface tonen, met grote pictogrammen en gemakkelijk te navigeren pagina's.





- Google-zoekopdracht
- Berichten
- Chrome
- Apps-gebied, veeg naar rechts/links voor meer pagina's
- Meldingen. Sleep naar beneden om meer details te zien of configuratie te openen

**Bellen**

- Druk op het pictogram **Telefoon** in het menu applicaties
- Klik op het pictogram van het kiesschijfje onderaan het scherm
- Voer het telefoonnummer in en klik vervolgens op de toets om te kiezen
- Houd de 0-toets ingedrukt als u een (+) teken voor internationale gesprekken moet toevoegen ( zie sectie Contacten voor het bellen van telefoonboeknummers )
- Tijdens de communicatie kunt u de pictogrammen gebruiken om de handsfree te activeren, het geluid uit te schakelen, het toetsenbord te laten kiezen of een ander gesprek toe te voegen
- Om het gesprek te beëindigen, drukt u op

**Gesprek beantwoorden**

- Wanneer een gesprek wordt ontvangen, zal een pop-up venster worden getoond
- Druk op de groene ANTWOORDEN-knop om te accepteren of WEIGEREN om te weigeren
- Wanneer de telefoon zich op het station bevindt, kunt u de knop gebruiken om oproepen in de handsfreemodus te beantwoorden en te beëindigen. U kunt tevens het luidsprekervolume van het station regelen met de en toetsen.

**Bel-logboek**

- Om de recente gesprekken te bekijken: **Telefoon** > tabblad **Recent**
- Om toegang te krijgen tot alle vorige gesprekken: **Telefoon** > > **Gespreksgeschiedenis**
- Om een nummer in het bel-logboek te kiezen, klikt u op het belpictogram
- Om meer opties te krijgen, klikt u op het nummer
- Klik lang op het nummer om het nummer te kopiëren of te verwijderen
- Om het bel-logboek te wissen, drukt u vanuit de belgeschiedenis op de > **Wissen**

**Contacten**

- Om in te voeren, tikt u op het pictogram **Contacten** op het applicatiescherm
- Alle contactpersonen (simkaart, google-account, telefooncontacten) worden standaard en in alfabetische volgorde weergegeven
- Klik op het zoekicoon om te zoeken naar contactpersonen
- Klik op het Menupictogram om toegang te krijgen tot andere functies

**Nieuw contact toevoegen**

- Contacten** > (Of, van **Telefoon** > **Contacten**, druk op **Nieuw contact maken**)
- Kies ervoor om de contactpersoon op te slaan in uw Google-account, simkaart of telefoon
- U kunt verschillende contactgegevens invoeren, waaronder een foto, naam, telefoonnummer, groep, adres en e-mailadre
- Klik op **Opslaan**

**Contact wissen**

- Druk lang op het contact. U kunt meerdere contactpersonen kiezen om te verwijderen. Druk
- U kunt ook zoeken naar een individueel contact in het telefoonboek, klik om te selecteren, druk op de menutoets , en **Wissen**

**Bel een van uw contactpersonen**

- Ga naar **Contacten** ( of de app **Telefoon** > tabblad **Contacten** )
- Blader of zoek uw contactpersoon, klik erop
- Klik dan opnieuw op het telefoonpictogram

**Import/export contacten**

U kunt contactpersonen importeren en exporteren om informatie te synchroniseren tussen verschillende opslagsorten (simkaart, Google-account en uw telefoon).

Om contacten te importeren of te exporteren:

- Ga naar Contacten
- Druk op het menupictogram > en kies **Instellingen**, ga naar beneden en zoek **Importeren/Exporteren**
- Selecteer de bron waarvan u de contactpersonen wilt kopiëren en klik vervolgens op de volgende en selecteer de bestemming. Selecteer vervolgens de gewenste contacten die gekopieerd moeten worden

**Berichten**

Wissel tekst- en multimediaberichten uit met uw familie en vrienden. Berichten naar en van hetzelfde telefoonnummer worden in één set opgeslagen.

**Stuur een sms**

- Berichten invoeren** > **Chat starten**
- Voer een naam of nummer van een contactpersoon in of selecteer deze in de lijst
- Stel een tekstbericht op en klik op het pictogram verzenden

**Stuur een mms**

- Begin met het schrijven van een gewone sms
- Klik op het pictogram van de bijlage bij het bericht

**Meldingsbalk**

De meldingsbalk bovenin het scherm bevat informatie over uw telefoon en geïnstalleerde apps.

Het venster met de melding-instellingen biedt snel toegang naar verschillende telefooninstellingen. Klik op een van de meldingspictogrammen ( ) om aan of uit te schakelen.

Sleep de meldingsbalk naar beneden met uw vinger om eventuele meldingen te zien. Om te wissen, sleept u naar rechts.

**Bluetooth aanzetten**

- Sleep de meldingsbalk naar beneden en klik op het Bluetooth-pictogram om Bluetooth aan te zetten
- Of **Instellingen** > **Verbonden apparaten** > **Verbindingsvoorkeuren** > **Bluetooth** e schakel Bluetooth in. Het Bluetooth-symbool verschijnt in de meldingsbalk
- Klik op “Apparaat koppelen” om een lijst met beschikbare apparaten binnen het bereik van de telefoon te zien. U kunt koppelen met een beschikbaar apparaat door er op te klikken
- Instellingen** > **Verbonden** devices apparaten zal de beschikbare apparaten weergeven

**Wifi Inschakelen**

- Sleep de meldingsbalk naar beneden en klik op het wifi-pictogram om wifi aan te zetten
- Of **Instellingen** > **Netwerk en internet** > **Wifi** en selecteer AAN om Wifi in te schakelen

- Klik op het gewenste wifinetwerk om verbinding te maken
- Opmerking:** Beveiligde netwerken vereisen een wachtwoord voordat er verbinding kan worden gemaakt.

**Camera**

Optioneel: Mogelijk wilt u een SD-kaart plaatsen voordat u de camera gebruikt voor een grotere opslagcapaciteit.

**Foto's maken**

- Camera** > **Druk op de sluiterknop** om een foto te maken
- Om de foto te bekijken, klikt u op de knop Bekijken of gaat u naar **Galerij** > Cameramap
- Klik op de pictogrammen Foto/Video om om te schakelen
- Druk op om te schakelen tussen de normale fotostand en selfie-stand (foto van uzelf)
- Druk op om de flitser voor de camera te kiezen

**Galerij**

De Galerij bevat al uw foto's. In de Galerij kunt u uw foto's en filmpjes bekijken, organiseren, bewerken en delen. **Google-map** > **Galerij** > druk op een willekeurige foto. Gebruik dan het onderste menu om de foto met iemand te delen.

**Instellingen**

Instellingen geeft toegang tot de verschillende instelmogelijkheden van de telefoon. Kijk voor een uitgebreide lijst in de volledige gebruikershandleiding.

**Verander de taal**

- Instellingen** > **Systeem** > **Talen en invoer** > **Talen**

**Geluidsinstellingen veranderen**

- Instellingen** > **Geluid**

Gebruik dit menu om het volume en de melodieën voor oproepen, meldingen, multimedia, enz. te veranderen.

**Zaklantaarn**

Om de zaklantaarn in of uit te schakelen, schuift u de zaklampschakelaar (10) aan de linkerkant van de telefoon omhoog of omlaag.

**SOS-assistentieknop**

- Druk 3 seconden op de SOS-knop (Fig. A, 17) om de hulpnummers te kiezen
- De M50 gaat automatisch naar de handsfreemodus
- Tegelijkertijd wordt een sms met locatie-informatie naar de SOS-ontvanger en naar maximaal 5 andere ontvangers gestuurd. (Om dit te annuleren: Druk lang op **Annulleren**)

**Stel het SOS-nummer in**

- Zorg ervoor dat het gewenste telefoonnummer in het telefoonboek staat
- DTik in het applicatiescherm op het pictogram **SOS-nummers**
- Selecteer de nummers.... **Opslaan**

Er wordt een sms naar de geselecteerde nummers gestuurd om hen te informeren

LET OP:

- Vergeet niet het SOS-nummer in te stellen en de ontvanger te informeren
- Om de SOS-functie normaal te laten werken, moet de netwerkdienst actief zijn
- Het versturen van een sms kan extra kosten met zich meebrengen!

**Videobellen met Duo**

Duo is Google's app voor videogesprekken.

Om een contactpersoon te bellen: **Google-map** > **Duo** > Klik op een contactpersoon > Video-gesprek.

**OMSCHAKELEN VAN DE M50-MODUS**

**Overschakelen van Android naar Simple Smartphone modus**

- Vanuit Android, klik op **Selectie van Startscherm-app**
- Druk op de knop **Simple smartphone**



**Overschakelen van Simple Smartphone naar een Android-modus**

- Ga vanuit het beginscherm naar **Tools** > **Systeem verlaten**
- Vanuit klik op **Selectie van Startscherm**



**DE M50 AAN DE BASIS KOPPELEN**

**Android-modus:**

- Instellingen** > **Verbonden apparaten** > **Apparaat koppelen**
- Plaats uw M50 op het laadstation van de basis
- Tik op **M50 Smart Base** wanneer het in de apparatenlijst verschijnt en klik dan op **KOPPELEN**

**Simple Smartphone-modus:**

- Tools** > **Systeem verlaten** en volg vervolgens dezelfde bovenstaande stappen

**TECHNISCHE GEGEVENS**

Dubbele simkaarten	SIM+4G USIM; dubbele stand-by
HAC	M4/T4
Processor	MTK6739WA (1.3GHz Quad core Arm Cortex-A7)
OS	Android 10Go
Geheugen	RAM: 1GB <p>ROM: 16GB</p>
Camera	Achter: 5 Mpx <p>Voor: 2 Mpx</p>
Mobiele data	2G GPRS, 3G: WCDMA, 4G:FDD-LTE
Batterij	Li-Ion, 2700mAh / 4.35V
Gesprekstijd	Tot 8 uur
Stand-by-tijd	Tot 300 uur
Afmetingen / gewicht	Ca. 145 x 70 x 5 mm /160g
USB-aansluiting	Micro-USB
Hoofdtelefoonaansluiting	3.5 mm
Netwerkbanden (MHz) / Maximaal vermogen (dBm):	- GSM 2G: 850/ 33, 900/ 33, 1800/30, 1900/ 30 <p>- 3G: 1 [2100]/ 24, 8 [900]/ 24</p> <p>- 4G<span> </span>: 1 [2100]/ 24, 3 [1800]/ 24, 7 [2600]/ 24, 20 [800]/ 24</p> <p>- Bluetooth: 2400 – 2480 / 10</p> <p>- WiFi IEEE802.11b/n/g 2412 – 2472 / 20</p>
SAR-waarden max. (W/Kg)	2G: hoofd: 0.224; lichaam: 0.525; ledemaat: 1.265 <p>3G: hoofd: 0.130; lichaam: 0.502; ledemaat: 1.045</p> <p>4G: hoofd: 0.097; lichaam: 0.670; ledemaat: 2.226</p> <p>WiFi: hoofd: 0.190; lichaam: 0.058; ledemaat: 0.891</p>

**PROBLEMEN EN OPLOSSINGEN**

Problemen	Oplossingen
De mobiele telefoon kan niet worden ingeschakeld	Er is geen batterij geplaatst; de batterij is niet opgeladen.
De telefoon vraagt om een PUK als ik de telefoon inschakel	Als u de PUK voor uw simkaart niet hebt, neem dan contact op met de leverancier van uw telefoonabonnement.
Er wordt geen signaalkwaliteit weergegeven	Geen netwerkverbinding. De mobiele telefoon bevindt zich op een locatie waar geen netwerkdienst is. Ga naar een andere locatie of neem contact op met de leverancier van uw telefoonabonnement.
Voor sommige functies verschijnt er een melding op het display, die aangeeft dat uitvoering/gebruik niet mogelijk is	Sommige functies kunnen pas worden gebruikt nadat de betreffende dienst is aangevraagd. Neem contact op met de leverancier van uw telefoonabonnement.
Scherm bevoren of geen reactie bij het indrukken van toetsen	Verwijder de batterij gedurende 3 minuten en probeer het opnieuw.
Geen verbinding met het mobiele telefoonnetwerk	Neem contact op met de leverancier van uw telefoonabonnement.
Het bericht "sim plaatsen" verschijnt op het display	Zorg ervoor dat de simkaart correct is geïnstalleerd. Neem contact op met de leverancier van uw telefoonabonnement.
De batterij kan niet worden opgeladen of is binnen korte tijd leeg	Batterij is defect. Plaats de telefoon op de juiste manier op de oplaadbasis of sluit de oplaad-basis goed aan. Reinig het laadcontact van de mobiele telefoon en de oplaadbasis met een droge zachte doek. Laad de mobiele telefoon 4 uur lang op.
De mobiele telefoon is per ongeluk nat geworden	Schakel de telefoon onmiddellijk uit, verwijder de batterij en laat het toestel volledig drogen voordat u het weer inschakelt.

**TIPS VOOR DE BATTERIJ**

- Gebruik alleen batterijen, kabels en een lader die door de fabrikant zijn goedgekeurd, anders kan de batterij worden beschadigd.
- Sluit de polen van de batterij niet kort. Laat de batterij altijd in de telefoon zitten om te voorkomen dat de batterijcontacten per ongeluk worden kortgesloten.
- Houd de batterijcontacten schoon en vrij van vuil.
- De batterij kan honderden keren worden opgeladen/ontladen, maar de levensduur is beperkt. Vervang de batterij wanneer de batterijprestaties duidelijk minder zijn geworden.

**NETWERKDIENSTEN EN KOSTEN**

De M50 is ontworpen voor gebruik in combinatie met een mobiel telefoonnet. Het gebruik van netwerkdiensten en Sms'en kan kosten veroorzaken.

**GEBRUIKSGEBIEDEN**

- Gebruik de telefoon niet in verboden gebieden.
- Schakel de telefoon uit om medische apparatuur in de nabijheid niet te beïnvloeden (bijv. in ziekenhuizen).
- Gebruik de telefoon niet bij tankstations of in de buurt van brandstoffen en chemicaliën.

**VEILIGHEID**

- Voorkom blootstelling aan rook, stof, trillingen, chemicaliën, vocht, hitte en direct zonlicht.
- De telefoon is niet waterdicht; houd hem droog.
- Gebruik alleen originele accessoires en batterijen. Probeer nooit andere producten aan te sluiten.
- Probeer nooit om incompatibele producten aan te sluiten.

- Reparaties aan dit apparaat dienen te worden uitgevoerd gekwalificeerd onderhoudspersoneel.
- Houd de telefoon en accessoires buiten het bereik van kinderen.
- De SIM-kaart kan worden uitgenomen. Opgelet! Kleine kinderen kunnen deze inslikken.
- De beltoon wordt via de luidspreker afgegeven. Neem een binnenkomend telefoongesprek eerst aan alvorens de telefoon naar uw oor te brengen. Dit voorkomt mogelijke gehoorschade.
- Gebruik goedgekeurde handsfree-apparatuur en geschikte houders tijdens het rijden. Het is van essentieel belang alle relevante nationale veiligheidsvoorschriften en wetgevingen in acht te nemen.
- Houd altijd een afstand van minimaal 15 cm tot geïmplanteerde pacemakers in acht om storing te voorkomen. Draag de telefoon niet in een borstzak als deze is ingeschakeld. Houd de telefoon tijdens gesprekken altijd bij het oor dat het verst verwijderd is van de pacemaker. Schakel de telefoon onmiddellijk uit als u ongewenste effecten opmerkt of vermoedt. Raadpleeg uw arts als u vragen hebt.
- Deze telefoon is geschikt voor gehoorapparaten. Als u een gehoorapparaat draagt, neem dan contact op met uw arts of de fabrikant van het gehoorapparaat om te informeren naar mogelijke storingen als gevolg van mobiele communicatieapparatuur.
- Vertrouw niet op de mobiele telefoon als beveiliging bij noodsituaties. Om verschillende technische redenen is het niet mogelijk om onder alle omstandigheden een betrouwbare verbinding te garanderen.
- Zorg ervoor dat de stekker van de voedingsadapter niet wordt geblokkeerd door meubels of dergelijke.

**MILIEU**

Dit symbool betekent dat uw niet meer werkende elektronische toestel afzonderlijk dient te worden ingezameld en niet met het huisvuil mag worden vermengd. De Europese Unie heeft een specifiek inzamel- en recyclingstelsysteem ingevoerd waarvoor de fabrikanten verantwoordelijk zijn. ***Help ons het milieu waarin we leven te beschermen!***

**CONFORMITEIT**

Het op de producten afgedrukte logo geeft de conformiteit aan met alle essentiële eisen en alle toepasselijke richtlijnen (Radioapparatuur Richtlijn: 2014/53/EU). U kunt de conformiteitverklaring downloaden vanaf onze website - ***www.amplicomms.com***

**GARANTIE**

Lees aandachtig de meegeleverde handleiding. Het product M50 is apparatuur, goedgekeurd in overeenstemming met de Europese regelgeving. Dit wordt bevestigd door het CE-merk.

Het product dat u zoudist hebt gekocht, is een technologisch product, dat met zorg dient te worden gehanteerd.

Opmerking: u beschikt over een wettelijke garantie voor dit product in overeenstemming met de toepasselijke regelgeving voor de verkoop van consumptiegoederen in het land waarin u dit hebt aangeschaft. Voor alle informatie in verband met deze wettelijke garantie, wendt u zich tot uw detailhandelaar.

Onverminderd de wettelijke garantie die op deze producten van toepassing is, garandeert ATLINKS conform is aan de technische specificaties vermeld in de gebruikshandleiding die in de huidige verpakking is bijgevoegd. Deze garantie geldt gedurende een garantieperiode, gerekend vanaf de aanschafdatum van het nieuwe product, dat is de datum die vermeld is op uw factuur of uw kassabon waarop de naam van uw detailhandelaar is aangegeven en die het bewijs hiervan vormt, en is gelijk aan: vierentwintig(24) maanden voor het telefoontoestel, met uitsluiting van de verbruiksartikelen, accessoires en batterijen.

Voor elke klacht krachtens deze garantie tijdens de garantieperiode, dient u het gehele product....ontdekt, te retourneren aan uw detailhandelaar, begeleid van het aankoopbewijs, dat bestaat uit de factuur of deze kassabon verstrekt door uw detailhandelaar, waarop de plaats van de aankop en het serienummer van het product zijn aangegeven.

ATLINKS verbindt zich ertoe elke gebrekkige component op zijn kosten te herstellen, als dit gebrek veroorzaakt is door een fout in het ontwerp, het materiaal of de productie, of deze op zijn kosten te vervangen door een identieke of ten minste gelijkwaardig component in termen van functionaliteit en prestaties.

Als de reparatie of de vervanging onmogelijk blijkt onder normale commerciële condities, zal het product aan u worden vergoed of worden vervangen door een gelijkwaardig product.

Tot de door het toepasselijke recht maximaal toegestane beperking, is het vervangende product of de vervangende component, die nieuw of hersteld kan zijn, gegarandeerd gedurende een periode van negentig (90) dagen, gerekend vanaf de datum van reparatie of tot de einddatum van de oorspronkelijke garantieperiode indien deze laatste meer is dan negentig (90) dagen, waarbij wordt aangetekend dat elke immobilisatieperiode van het product van ten minste zeven (7) dagen bij de duur van de nog lopende garantie wordt opgeteld.

Deze garantie is niet van toepassing op de volgende gevallen: Installatie of gebruik niet overeenkomstig de instructies zoals vermeld in de gebruiksaanwijzing,

Een slechte aansluiting of abnormaal gebruik van het product, met name met niet verenigbare accessoires, zoals aangegeven in de gebruikshandleiding, Geopend of gewijzigd product of vervangingen door niet goedgekeurde onderdelen,

Gewist, onleesbaar, beschadigd serienummer, Normale slijtage, met inbegrip van de normale slijtage van de accessoires, batterijen en schermen, Niet-naleving van de technische en veiligheidsnormen die van kracht zijn in de geografische gebruikszone, Product dat werd onderworpen aan een schok of is gevallen, Product dat beschadigd is door bliksem, een elektrische overspanning, een warmtebron of stralingsbron, schade door water of blootstelling aan temperatuur-, vochtigheids- of andere excessieve omgevingscondities of elke andere uitwendige oorzaak op het product, Nalatigheid of slecht onderhoud, Een ingreep, een wijziging of een reparatie uitgevoerd door een persoon die niet werd erkend door Atlinks.

Als het geretourneerde product niet gedekt wordt door de garantie, ontvang u een prijsopgave voor de reparatie die de kosten van de analyse en de kosten van het transport vermeldt, die aan u zullen worden gefactureerd indien u wenst dat het product aan u wordt geretourneerd. Deze garantie is geldig in het land waarin u het product op wettige wijze hebt gekocht, op voorwaarde dat dit land lid is van de Europese Unie. Onder voorbehoud van de van kracht zijnde wettelijke bepalingen, zijn alle garanties anders dan die beschreven in dit document, uitdrukkelijk uitgesloten.

VOOR ZOVER MAXIMAAL TOEGESTAAN DOOR DE TOEPASSELIJKE WET, A) IS DE HUIDIGE GARANTIE, EXCLUSIEF ALLE OVERIGE GARANTIES, EXPLICIET OF IMPLICIET, MET INBEGRIIP VAN, MAAR NIET BEPERKT TOT, GARANTIES OP HANDELSKwaliteit OF TOEPASSING VOOR EEN SPECIAAL DOEL;

B) WIJST ATLINKS ELKE AANSPRAKELIJKHEID AF VOOR VERLIES OF BESCHADIGING VAN GEGEVENS, VERLIES VAN HET GEBRUIK, GEMISTE WINSTEN, VERLIES VAN MOGELIJKHEDEN, VAN OMZET OF VAN INKOMEN, EXPLOITATIEVERLIEZEN, INDIRECTE, IMMATERIËLE, GEVOLGOF BIJKOMENDE SCHADES;

C) IS DE VERANTWOORDELIJKHEID VAN ATLINKS BEPERKT TOT DE AANSCHAFWAARDE VAN HET PRODUCT, BEHALVE BIJ ZWARE OF OPZETTELIJKE FOUTEN, EN BEHALVE BIJ LICHAMELIJKE SCHADE.

Atlinks Europe
147 Ave Paul Doumer
92500 Rueil-Malmaison France
RCS Nanterre 508 823 747
www.amplicomms.com

©ATLINKS 2020 - Reproductie verboden
De fabrikant behoudt zich het recht voor om de specificaties van zijn producten te wijzigen om technische verbeteringen aan te brengen of om te voldoen aan nieuwe regelgeving.

AMPLICOMMS en ATLINKS zijn geregistreerde handelsmerken.
Google, Android en Google Play zijn handelsmerken van Google LLC.

Model : Amplicomms M50
AW No. : 10002356 Rev.1 (NL)
Gedrukt in China